

Ontwerp Omgevingsvisie Midden-Groningen

6 juni 2023



Inhoudsopgave

1.	Waarom een omgevingsvisie?	3
2.	Wat is onze stip op de horizon?	5
3.	Plek in het grote geheel	7
4.	Wat zijn onze waarden?	9
5.	Wat zijn onze opgaven?	11
6.	Wat zijn onze speerpunten?	15
7.	Wat is onze visie op gebieden?	34
8.	Hoe voeren we onze visie uit?	37
8.1	Wat zijn onze kernprincipes?	37
8.2	Hoe werken we samen met onze inwoners, organisaties en bedrijven?	37
8.3	Hoe wegen we plannen af die niet in het omgevingsplan passen?	39
8.4	Hoe gaan we om met kleine plannen die afwijken van het tijdelijke omgevingsplan (overgangperiode 2024-2030)	42
8.5	Hoe houden we rekening met het milieu?	43
8.6	Wat betekent de omgevingsvisie voor het omgevingsplan en omgevingsprogramma's?	43
8.7	Hoe vaak en wanneer passen we de omgevingsvisie aan?	44
8.8	Hoe gaan wij om met kosten bij ontwikkelingen en financiële bijdragen	45
8.9	Waar is de omgevingsvisie in te zien?	45
	Bijlage	47

1. Waarom een omgevingsvisie?

Omgevingsvisie, een visie op hoofdlijnen

Voor u ligt het concept van de omgevingsvisie van Midden-Groningen. De omgevingsvisie is een toekomstvisie op hoofdlijnen. Die visie gaat over de plek waar we wonen, werken en verblijven. Het gaat over de kernen en het platteland daarom heen, over de kwaliteit van onze omgeving, over hoe we de ruimte gebruiken en inrichten. Dit noemen we de fysieke leefomgeving. Op 1 januari 2024 treedt de Omgevingswet in werking. Deze wet geeft aan dat gemeenteraden binnen 3 jaar vanaf deze datum een omgevingsvisie vast moeten stellen. Met deze ontwerp omgevingsvisie bereiden we ons hierop voor.

Naast de omgevingsvisie die gaat over de fysieke leefomgeving heeft de gemeente ook een toekomstvisie die gaat over sociale onderwerpen. Dit is de Visie Sociale Veerkracht Midden-Groningen. Samen geven deze visies de koers aan voor alle onderwerpen die in de gemeente spelen.

Wat goed is houden we

We maken deze visie op een moment dat er al veel ligt en is gedaan. Bij het ontstaan van de gemeente in 2016 is het Kompas voor Midden-Groningen geschreven en in 2019 werd Hart voor Midden-Groningen vastgesteld. Hart voor Midden-Groningen is de strategie voor programma's en projecten voor Midden-Groningen als onderdeel van het Nationaal Programma Groningen (NPG). In het NPG staat brede welvaart centraal.

Naast het Kompas voor Midden-Groningen en Hart voor Midden-Groningen is in de periode 2016-2022 veel beleid gemaakt of nog in ontwikkeling. Bijvoorbeeld voor groen, voor wonen, voor recreatie, bedrijvigheid en voor detailhandel. Bij deze beleidsstukken en visies is gesproken met bewoners, ondernemers en organisaties. In de omgevingsvisie brengen we dit bij elkaar en leggen we verbanden. Wat goed is houden we, wat door nieuwe ontwikkelingen of inzichten anders moet passen we aan. Dat doen we niet alleen maar met onze samenleving en partners.

Participatie

Deze omgevingsvisie is voor een belangrijk deel gevormd door inbreng van inwoners, ondernemers en organisaties. We spraken van september tot en met december 2022 met dorps- en wijkorganisaties uit zes verschillende gebieden. En ook met verschillende experts. Ook hebben wij een enquête uitgezet voor alle inwoners van Midden-Groningen. Samen gaf dit het beste totaalbeeld. De avonden en middagen waren uitstekend geschikt voor verdieping terwijl de enquête de mogelijkheid gaf om een veel breder publiek te betrekken. De uitkomsten van de participatie zijn vastgelegd in een uitkomstennotitie die op 9 maart 2023 aangenomen is in de gemeenteraad. Voor een volledig beeld van alle inbreng verwijzen we naar dit uitgebreide rapport in de bijlage.

Leeswijzer

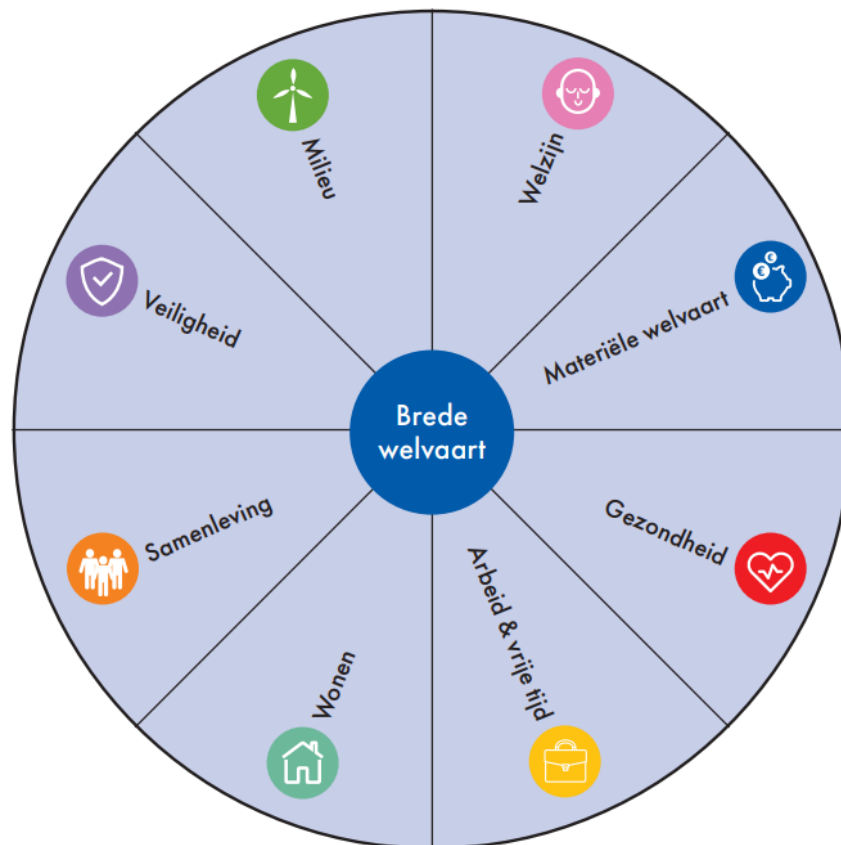
In het tweede hoofdstuk van deze omgevingsvisie gaat het over de stip op de horizon. Dit hoofdstuk geeft antwoord op de vraag; "Wat willen we bereiken als we ver vooruit kijken?". In hoofdstuk 3 gaat het over de plek van onze gemeente in het grote geheel. Hier lees je wat voor soort gemeente we zijn en willen zijn. Hoofdstuk 4 gaat over bestaande waarden in onze gemeente. En dan vooral over de waarden die onze inwoners belangrijk vinden. Dit is een belangrijke basis voor onze omgevingsvisie. We willen zo goed mogelijk op deze waarden inspelen. Daarnaast zijn er opgaven waar we aan moeten werken. Denk bijvoorbeeld aan de opgave om woningen te bouwen. Of aan de

noodzaak om ons voor te bereiden op veranderingen in het klimaat. Deze en andere opgaven lichten we toe in hoofdstuk 5. Hoofdstuk 6 gaat over de speerpunten voor de hele gemeente. Hier geven we in acht speerpunten aan waarmee we aan de slag gaan in Midden-Groningen. In hoofdstuk 7 werken we de speerpunten uit voor gebieden van onze gemeente. In hoofdstuk 8 bespreken we tot slot hoe we de visie uit gaan voeren. In dit hoofdstuk laten we zien wat onze kernprincipes zijn, hoe we samenwerken met onze inwoners, ondernemers en organisaties en hoe we plannen afwegen. Het slothoofdstuk gaat daarnaast over een aantal wat meer juridische onderwerpen. De doorwerking van de omgevingsvisie in andere instrumenten van de Omgevingswet hoort daarbij. Ook gaan we in op onze omgevingsvisie en het milieu. We lichten tevens toe of en hoe we kosten doorberekenen die worden gemaakt als inwoners, organisaties of ondernemers plannen ontwikkelen.

2. Wat is onze stip op de horizon?

Brede welvaart

Brede welvaart omvat alles wat mensen van waarde vinden. Naast welvaart in de zin van geld en goederen gaat het ook om zaken als gezondheid, onderwijs, milieu en leefomgeving, zorg voor elkaar, persoonlijke ontwikkeling en veiligheid. Brede welvaart voor onze inwoners blijft een belangrijk uitgangspunt voor Midden-Groningen. In de omgevingsvisie gaat het om de fysieke leefomgeving. Het gaat om hoe we de ruimte kunnen gebruiken en inrichten zó dat we de brede welvaart versterken.



Figuur 1. Brede welvaart, bron Sociaal Planbureau Groningen

Brede welvaart voor onze inwoners is ons lange termijn doel. Zowel het Rijk, de provincie als gemeenten gebruiken Brede welvaart als belangrijk doel om na te streven. Ook in het Nationaal Programma Groningen is “Werken aan Brede welvaart” het kader. In Nederland houden we bij hoe het met het doel Brede welvaart gaat. We kijken hoe het van jaar tot jaar gaat. Er is een monitor landelijk, provinciaal en voor het aardbevingsgebied waar het Nationaal Programma Groningen speelt.

Het Centraal Bureau Statistiek (CBS) maakt de landelijke monitor. Deze kijkt naar het grote geheel en alle gemeenten ten opzichte van elkaar. Het Sociaal Planbureau Groningen stelt de provinciale monitor op. Deze vergelijkt de gemeenten binnen Groningen met elkaar. Landelijk en provinciaal gaan de monitoren over alle onderwerpen van brede welvaart. In het kader van het Nationaal Programma Groningen (NPG) bestaat ook een monitor. Deze richt zich vooral op de ambities van het NPG op het gebied van Economie, Werken& Leren, Leefbaarheid en Klimaat. Deze laatste monitor

bekijkt de ontwikkelingen binnen de gemeenten Eemsdelta, Groningen, Het Hogeland, Midden-Groningen en Oldambt. De monitor van het NPG zet deze ontwikkelingen af tegen de ontwikkelingen van de provincie Groningen als geheel.

De aandachtspunten die in de verschillende monitoren voor brede welvaart naar voren komen zien we terug in het hoofdstuk 5 dat over de opgaven voor onze gemeente gaat.

3. Plek in het grote geheel

Midden-Groningen is een gemeente waar volop rust en ruimte is. Met fraaie landschappen. Van het open veenkoloniale gebied rond Kiel-Windeweer tot het wegdorpenlandschap rond plaatsen als Slochteren en Siddeburen. Ook is het een gemeente op korte afstand van de stad Groningen. Zeer goed met omliggende gemeenten verbonden door trein-, water- en wegverbindingen. Een gemeente met als hart een middelgrote kern met goede dagelijkse en niet-dagelijkse voorzieningen. Met volop industriële en agrarische bedrijvigheid. En een gemeente met een reeks van landelijk gelegen dorpen. Ieder met een eigen karakter, met gemeenschapszin als verbindende eigenschap. Die mooie eigenschappen willen we behouden.

Onze betekenis in de regio willen we ook versterken. We richten ons op woningzoekenden. Forensen die een plek zoeken op korte afstand van de grote stad. Of andere nieuwe doelgroepen die helpen onze voorzieningen overeind te houden en/of ons cultureel erfgoed te behouden. Onze mooie en ruime leefomgeving is een kans op recreatie en toerisme verder te ontwikkelen. Voor onze eigen inwoners en ondernemers maar ook voor mensen van buitenaf. Bijvoorbeeld voor de bewoners van Meerstad, een wijk in ontwikkeling op en over de grens van onze gemeente.

Midden-Groningen was altijd al een gemeente met de nodige bedrijvigheid. Deze bedrijvigheid kan uitgebreid worden om onze eigen inwoners meer kansen te geven op passend werk. En om nieuwe doelgroepen aan onze gemeente te binden.

Op landbouwgebied betekent onze gemeente veel. Die positie als agrarisch productiegebied willen we koesteren. De agrarische sector staat door landelijk en provinciaal beleid voor grote onzekerheden. De gemeente moet in de toekomst inspelen op mogelijk veranderend beleid van hogere overheden.

Ideale woongemeente, in verhouding betaalbaar en bereikbaar

We zijn een gemeente waar veel soorten woningen en woonmilieus zijn. Waarbij het stedelijk gebied van Hoogezand beschikt over goede dagelijkse en niet dagelijkse voorzieningen. En waar dorpen zijn met een centrumfunctie naast woondorpen, landelijk en groen. Maar allemaal met grote gemeenschapszin. Waar forensen en nieuwe doelgroepen worden aangetrokken in de treinkernen en op bijzondere plekken verspreid over de gemeente met een gericht woningaanbod.

Toeristisch recreatieve gemeente met relatieve rust, aantrekkelijk landschap en cultuurhistorisch waardevolle linten, kerken, buitenplaatsen en boerderijen

We zijn een gemeente die op toeristisch recreatief gebied aan betekenis wint. Door meer en betere wandel-, fiets- en vaarverbindingen. Door versterking van de groenblauwe verbindingen onder meer in aansluiting op het in ontwikkeling zijnde Meerstad. Door ontwikkelmogelijkheden voor toeristisch recreatief aanbod bij bestaande en nieuwe ondernemers.

Belangrijke gemeente voor werkgelegenheid

We zijn en blijven een gemeente met veel ondernemers en bedrijfsterreinen. Waarbij ook sprake zal zijn van uitbreiding. Met name voor passend werk dat aansluit bij de eigen inwoners en voor ondernemingen die inspelen op de opgaven van onze tijd.

Landbouwgemeente

We zijn en blijven een gemeente met een grote betekenis voor de landbouw. We bestendigen het belangrijke landbouwproductiegebied en spelen daarbij in op toekomstig landelijk- en provinciaal beleid.

4. Wat zijn onze waarden?

Breed gedragen waarden

Dit hoofdstuk gaat over bestaande waarden in Midden-Groningen. Zowel op de gespreksavonden met dorps- en wijkorganisaties als in de enquête is gevraagd wat inwoners belangrijk vinden in onze gemeente. We kunnen gerust stellen dat de dorps- en wijkorganisaties en de inwoners het voor een groot deel eens zijn over de bestaande waarden. Op basis van alle inbreng stelden we een bestaande waardenkaart op. Zie hiervoor de bijlage. Ook maakten we een tabel met deze breed gedragen waarden. Deze is hierna weergegeven.

De bestaande waarden spelen een belangrijke rol in de omgevingsvisie. Als de gemeente, een organisatie, een bedrijf of een inwoner een plan heeft dan kijken we naar de waarden die belangrijk worden gevonden. We proberen zo goed mogelijk in te spelen op die waarden. Het gaat daarbij niet zozeer om OF iets kan maar vooral om HOE iets kan. Een plan is immers een kans om de waarden te versterken.

De rode draad in de waarden	Waarden die in de landelijke gebieden met dorpen zijn genoemd	Waarden die in Hoogezand en Sappemeer zijn genoemd
Groene & landelijke omgeving Het groene karakter, het nabijgelegen buitengebied en de nabijgelegen natuurgebieden	Rust en ruimte, uitzicht, het landelijke karakter, het landschap, landschappelijke kenmerken en natuurgebieden	De parken, het groen en de monumentale bomen Het buitengebied en doorkijkjes daarnaar, het landschap en de landschappelijke kenmerken
Samenleven Hechte dorpen en verbinding door samenwerking	Hechte gemeenschap, saamhorig, zorg voor elkaar Actief verenigingsleven	De projecten die door samenwerking met elkaar tot stand zijn gekomen
Ruimte voor ontmoeten Voor alle kernen belangrijk, niet overal voldoende aanwezig	Mogelijkheden om te ontmoeten dorpshuizen, MFC's, scholen, sportvoorzieningen waar deze aanwezig zijn. Waar dit ontbreekt wordt dat ook als gemis ervaren	Mogelijkheden om te ontmoeten op het plein, bij de parken, sport en speelvoorzieningen, winkels, wijkgebouwen en scholen
Variatie en kwaliteit van wonen Variatie in woningen en kwaliteit van woongebieden	In enkele dorpen: de afwisseling in woningen voor meerdere doelgroepen	In enkele wijken: de kwaliteit van het wonen (nieuwe woningen, ruim opgezette wijk) Onderscheid tussen noordelijke bedrijfskant en zuidelijke woonkant van Hoogezand
Blij met voorzieningen Waar ze zijn worden ze gekoesterd	Daar waar voorzieningen aanwezig zijn worden deze gekoesterd. Zoals dorps huis, sport, zwembad, station, super Specifiek voor het noordwestelijke gebied is als waarde genoemd: voorzieningen nabij en bereikbaar	De centra, de goede winkelvoorzieningen, de mogelijkheden voor sport en spel, het onderwijs, het station
Trots op cultuur en cultuurhistorie De parels van Midden-Groningen	Linten en lintbebouwing, kerken en andere monumentale bebouwing Historie van de scheepvaart en industrieel erfgoed Culturele activiteiten zoals Roeg Klassiek en het filmhuis	Het historische lint, de monumentale gebouwen, het industrieel erfgoed
Goede verbindingen en toegankelijk platteland	Goede bereikbaarheid omgeving stations en A7 Dorpsommetjes, fietspaden, vaarverbindingen	Optimale bereikbaarheid via de weg en het spoor, vliegveld op korte afstand

Tabel 1. Breed gedragen bestaande waarden



Foto's Roegwold (bron: Nanne Kok)

5. Wat zijn onze opgaven?

Welke opgaven zijn voor onze gemeente belangrijk?

Er zijn veel functies die ruimte vragen. Dit geldt voor wonen, bedrijven, landbouw, natuur/bos, recreatie, waterberging en opvang en opwek van duurzame energie. Die ruimtevrage komt voor een deel voort uit opgaven die ook voor ons hele land en andere landen belangrijk zijn. Voorbeelden hiervan zijn de opgave om klimaatverandering te voorkomen, om energie te besparen en duurzaam op te wekken en om voorbereid te zijn op veranderingen in het klimaat. Ook de verbetering van de bodem en de kwaliteit, opvang en berging van water horen daarbij. Behoud en versterking van natuur en van de afwisseling van soorten planten en dieren is een vergelijkbare opgave.

Hierna gaan we in op alle opgaven. Naast de landelijke opgaven gaan we ook in op opgaven die speciaal voor Midden-Groningen belangrijk zijn of die in Midden-Groningen om een eigen aanpak vragen.

Opgaven op het gebied van bodem, water en natuur

Op het gebied van bodem, water en natuur onderscheiden we een aantal gebieden op basis van het soort bodem:

- het veengebied;
- de veenkoloniën, waar het veen is afgegraven en er daarom een zandondergrond is;
- het overgangsgebied van zand naar veen.

Elk van deze gebieden heeft zijn eigen bijzondere opgaven. Zo is er in het veengebied sprake van veenoxidatie en bodemdaling. Het gebied ligt zo laag dat er veel kans is op wateroverlast. In het veenkoloniale zandgebied komen stofstormen voor in tijden waarin het erg droog is. In dit gebied is er sneller een watertekort. En zo is er in het oostelijk deel van het overgangsgebied van zand naar veen last van verzilting. En is er vrijwel overal meer aandacht nodig voor schoon oppervlaktewater.

Bij de natuurgebieden maken we onderscheid tussen:

- Natura 2000 gebieden (N2000-gebieden). Dit zijn gebieden met natuurwaarden die belangrijk zijn op Europees niveau.
- Natuur Netwerk Nederland (NNN). Dit zijn gebieden met natuurwaarden die belangrijk zijn op landelijk niveau.
- Natuurwaarde van akkers.

Ook hier heeft ieder gebied zijn eigen aandachtspunten. De gemeente is daarbij volgend aan het beleid dat door andere overheden wordt ingezet. Voor N2000 en NNN-gebieden geldt dat het Rijk en de provincie inzetten op behoud en verbetering van de natuur. De provincie Groningen start gesprekken op in de verschillende gebieden om aan de opgaven voor water, bodem en natuur te werken. De waterschappen Hunze en Aa's en Noorderzijlvest gaan over de waterkwaliteit en het waterpeil. Midden-Groningen speelt bij nieuwe ruimtelijke ontwikkelingen in op bestaande en nog vast te stellen verbeterdoelen voor water, bodem en natuur. Een voorbeeld is de Kaderrichtlijn Water. Deze richtlijn stelt onder meer doelen voor de kwaliteit van het oppervlaktewater.

Opgaven op het gebied van wonen

Naast de opgaven voor bodem, water en natuur zijn er opgaven voor onze gemeente die samenhangen met de kenmerken en ontwikkelingen die in het bijzonder in Midden-Groningen spelen. In de *infographic* zien we een aantal gegevens van Midden-Groningen afgezet tegen gegevens uit heel Nederland. Wat daarin opvalt is dat Midden-Groningen in verhouding meer koopwoningen heeft en minder huurwoningen. Dat past bij een landelijke gemeente. Ons woningmarktonderzoek van 2022 laat zien dat er een redelijk grote behoefte aan woningen is. Er liggen plannen klaar om woningen te bouwen. Maar er moeten nog meer plannen komen om in de vraag te voorzien. In hoofdstuk 6 “Wat zijn onze speerpunten?” geven we aan hoe we inspelen op de vraag naar woningen.

Opgave op het gebied van veiligheid, gezondheid, bewegen en ontmoeten

Bij veiligheid in Midden-Groningen denken we als eerste aan de risico's voor aardbevingen in en om het winningsgebied van aardgas. De opgave is hier om het gebied bestand te maken tegen aardbevingen en de aardgaswinning af te bouwen. De gemeente ondersteunt zo goed mogelijk in dit proces.

Uit de monitor van brede welvaart 2022 van het NPG komt naar voren dat we in Midden-Groningen extra aandacht moeten besteden aan gezondheid, bewegen en ontmoeten. Dat er aandacht nodig is voor gezondheid zien we ook aan de cijfers in de infographic voor ‘overgewicht’ en voor mensen die ‘niet sporten’. Gemiddeld hebben meer mensen in Midden-Groningen overgewicht en zijn er meer mensen die niet sporten dan in Nederland als geheel. Het aandeel mensen dat voldoende beweegt is juist kleiner dan gemiddeld in ons land.

Opgave voor bedrijventerrein, werkgelegenheid en gelijke kansen

In de cijfers over werkgelegenheid valt de relatief belangrijke positie van de industrie en de landbouw op. Het aandeel werkgelegenheid in de industrie is 29,1% ten opzichte van 16% op landelijk niveau. En bij landbouw is het aandeel werkgelegenheid 6,3% ten opzichte van het landelijke percentage van 2,5%. Er is relatief veel bedrijventerrein. Door de goede ligging ten opzichte van wegen en waterwegen blijft er belangstelling voor nieuwvestiging van bedrijven. We beschouwen het als opgave om daarin te voorzien. Niet alleen vanuit onze ambitie om een economisch sterke gemeente te zijn (zie hoofdstuk 3) maar ook om onze inwoners kans te geven op passend werk. Hierbij kiezen we ervoor om nieuwe locaties van bedrijfsterrainen en soort bedrijfsvoering aan te laten sluiten bij de structuur van ons landschap.

De monitor van brede welvaart 2022 van het NPG geeft aan dat de werkloosheid in onze gemeente niet is verminderd in de afgelopen periode. Inwoners van Midden-Groningen hadden gemiddeld minder te besteden. Het is een opgave om zoveel mogelijk gelijke kansen aan alle inwoners te bieden. Dit zowel voor onderwijs als werk.

Langs het Winschoterdiep, de rijksweg en de spoorlijn zijn in de geschiedenis van onze omgeving veel bedrijfsterrainen ontstaan. Op veel plekken is er na verloop van tijd spanning ontstaan tussen de bedrijvigheid en het wonen. Met de normen van vandaag zitten deze functies te dicht bij elkaar.

Opgave hernieuwbare energie

We zien dat Midden-Groningen het op het gebied van hernieuwbare energie net iets beter doet dan landelijk. Het aandeel hernieuwbare energie was in 2020 11,1% ten opzichte van 10,1% in Nederland. Landelijk hebben we afgesproken dat we nog veel meer energie gaan besparen en duurzaam op gaan wekken. Er blijft dus een belangrijke opgave voor duurzame opwek van energie. Het gaat dan niet alleen om duurzame opwek maar ook om alles wat daarbij nodig is. Zoals versterking van het netwerk, verdeelstations en opslag van duurzame energie.

Voor een deel van de inwoners is het lastig om rond te komen. Dit betekent dat deze inwoners moeite hebben om hogere energieprijzen te betalen. Ook hebben deze inwoners minder mogelijkheden om zich voor te bereiden op de energietransitie. Dit noemen we ook wel energiearmoede. De inschatting is dat meer dan 10% van de huishoudens onvoldoende geld heeft om mee te komen met de energiebesparing en de overstap te maken op duurzame energie. Het is een opgave voor de gezamenlijke overheden om te kijken hoe deze inwoners toch aan kunnen haken.

De verschillende opgaven komen terug in het hoofdstuk 6 en 7 over speerpunten en gebiedsgericht beleid.

Bevolking

Aantal inwoners CBS 2022
60.898

Aantal huishoudens CBS 2022
28.113

Gemiddelde huishoudgrootte
2,17 (Nederland 2,16)



Woningen

Aantal woningen BAG/ABF 2023 28.587



Woningbehoefte 2030 o.b.v.
Woningmarktonderzoek 1235 woningen
Harde plannen woningbouw 430 woningen
Zachte plannen woningbouw 1150 woningen



Oppervlakte groen per buurt

t.o.v. % van oppervlakte gemeente zonder landbouwgronden

Percentage 42,2% (NL 46,8%)



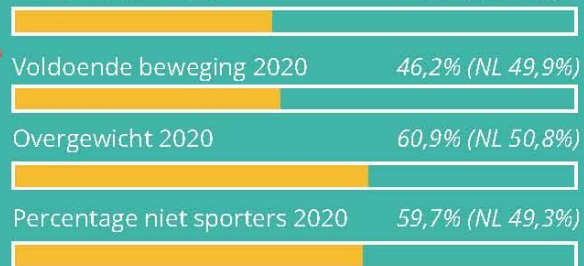
Gezondheid

Eenzaamheid 2020 45,5% (NL 47%)

Voldoende beweging 2020 46,2% (NL 49,9%)

Overgewicht 2020 60,9% (NL 50,8%)

Percentage niet sporters 2020 59,7% (NL 49,3%)



Werkgelegenheid

Industrie Lisa 2021* 29,1% (NL 16%)

Landbouw Lisa 2021* 6,3% (NL 2,5%)

Handel Lisa 2021* 17,2% (NL 17,4%)

Dienstverlening Lisa 2021* 47,3% (NL 50,9%)

Werkloosheid CBS 2022 3,5% (NL 3,6% GR 4,9%)

*Lisa werkgelegenheidsregister



Hernieuwbare energie

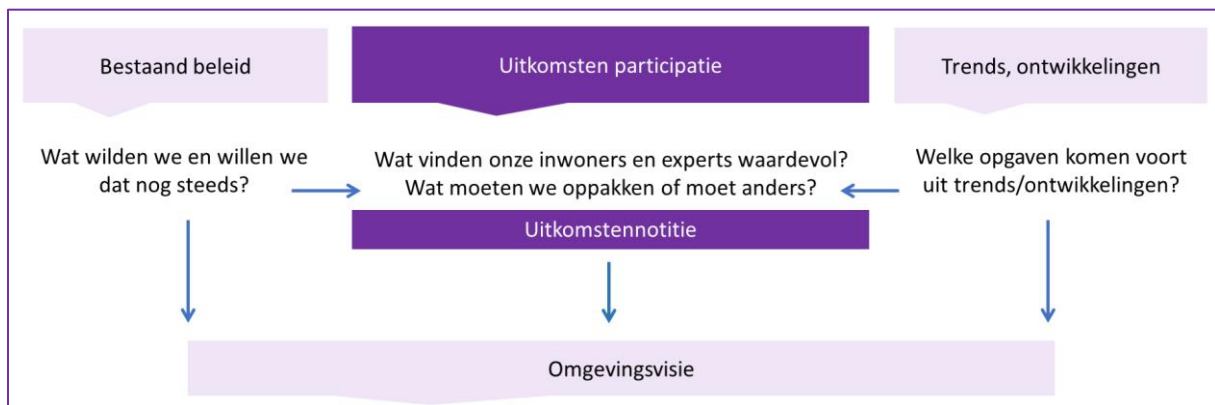
Aandeel 2020 11,1% (NL 10,1%)

Risico energie-armoede > 10% vd. huishoudens



6. Wat zijn onze speerpunten?

De speerpunten van deze omgevingsvisie zijn doelen voor inrichting en gebruik van onze omgeving. De doelen uit de omgevingsvisie helpen samen met de doelen uit de Visie Sociale Veerkracht om brede welvaart te bereiken. De speerpunten komen voort uit de opbrengsten van de participatie¹, uit bestaand beleid dat nog steeds belangrijk is en uit trends en ontwikkelingen die om nieuw beleid vragen.



Figuur 2: Uitkomsten participatie, bestaand beleid en trends/ontwikkelingen en opgaven als basis voor de omgevingsvisie

De speerpunten uit deze omgevingsvisie omvatten de hoofdlijnen van een aantal beleidsstukken die in de afgelopen jaren vastgesteld zijn. Dit zijn de Visie vrijetijdseconomie, de koers uit de huidige Woonvisie, de Woondeal, de Duurzaamheidsvisie, het Ruimtelijke economische perspectief en de Detailhandelvisie. Daarnaast speelt de omgevingsvisie in op een aantal opgaven die in Midden-Groningen belangrijk zijn op het gebied van wonen, bedrijvigheid, landbouw, opwekking van duurzame energie, natuur/bos, water en bodem, leefbaarheid en veiligheid.

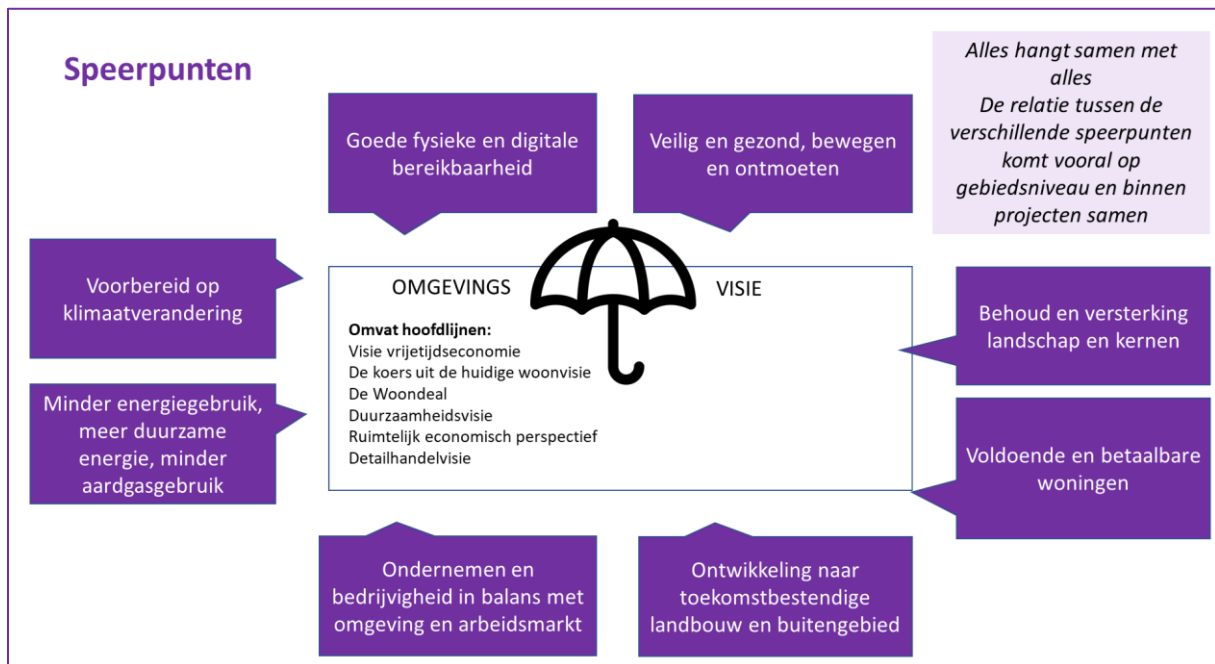
Inhoud van de speerpunten

Onze 8 speerpunten zijn:

1. Veilig en gezonde woon- en leefomgeving uitnodigend voor bewegen en ontmoeten
2. Beleefbare omgeving met behoud en versterking van verschillen in het landschap en kernen en hun karakter/historie
3. Voldoende en betaalbare woningen voor eigen inwoners en voor nieuwe inwoners
4. Ontwikkeling naar een toekomstbestendige landbouw en toekomstbestendig buitengebied met een groeiende betekenis voor recreatie en vrijetijdseconomie
5. Ruimte voor bedrijvigheid en ondernemen in balans met de omgeving en arbeidsmarkt
6. Ontwikkeling naar minder energieverbruik, groene en betaalbare energie
7. Voorsorteren op veranderingen in het klimaat en versterking van de biodiversiteit
8. Goede fysieke én digitale bereikbaarheid en toegankelijkheid

¹ Zie de separate bijlage Uitkomstennotitie. De participatie vond plaats tussen september en december 2022. Deze bestond uit 6 gespreksavonden, 2 expertbijeenkomsten, 1 terugkoppelavond en een enquête

Deze speerpunten hangen met elkaar samen. Die samenhang is belangrijk. Er zijn meer ruimtevragen dan er ruimte is. Dat betekent dat we bij nieuwe ontwikkeling zoveel mogelijk ruimtevragen tegelijk moeten oplossen. En het is ook zo dat sommige ontwikkelingen elkaar versterken of elkaar in de weg zitten. Daarom vraagt de Omgevingswet gemeenten om in hun omgevingsvisie goed te kijken naar alle speerpunten in samenhang. Dit komt vooral op gebiedsniveau of in concrete projecten samen. Zo kan je woningen bouwen en tegelijk duurzame energie opwekken. Of je kan bomen planten die schaduw geven en stress van hitte verzachten en tegelijkertijd het groene karakter of de natuur versterken.



Figuur 3: De speerpunten en onderlinge verbanden

Uitwerking speerpunten

Bij ieder speerpunt geven we een kort stukje achtergrond. Dit staat in een kader. Daarna gaan we in op de doelen. Ook geven we aan hoe we aan de slag gaan met deze doelen. Dat kan op drie manieren:

1. Wat doen of willen we wij als gemeente?
2. Wat stimuleren we of maken we mogelijk?
3. Waar vragen we aandacht voor?

Deze driedeling past bij een tijd waarin we alleen samen het verschil kunnen maken. Bij de inrichting van de openbare ruimte is de gemeente in de meeste gevallen de trekker. Bij verandering van een bedrijfsgebouw naar woningen is dat de eigenaar die een plan heeft. De gemeente kan dit mogelijk maken. Openbaar vervoer is een voorbeeld waar de gemeente niet over gaat. Wel kan de gemeente aandacht vragen voor het belang van openbaar vervoer.

1. Speerpunt Veilig en gezond, bewegen en ontmoeten

Veilig en gezond

Een veilige en gezonde omgeving wordt steeds belangrijker. We willen immers allemaal zo veilig en gezond mogelijk opgroeien en leven. En gezondheid van onze inwoners is ook belangrijk als we kijken naar de grenzen aan de zorg die we als samenleving kunnen bieden. Bij de inrichting van onze omgeving is veilig en gezond dan ook uitgangspunt.

Doelen:

Een veilige en gezonde woon- en leefomgeving²

Wat doen/willen wij?

- a. We waken over de gezondheid van de woon- en leefomgeving. We plannen woningen of scholen en wegen of bedrijven daarom op voldoende afstand van elkaar. Bestaande overlast bij bijvoorbeeld wonen op korte afstand van industrie, wegen of windparken willen we voor zover dat mogelijk is verminderen.
- b. We plannen woongebieden op plekken die waterveilig zijn. Dit betekent onder meer dat we niet of *aangepast bouwen* op plekken die zo laag liggen dat er een grote kans is op wateroverlast of onveiligheid op het gebied van water.
- c. We werken aan een goed netwerk van fiets-, wandelpaden, mogelijkheid voor (water)recreatie, voldoende groen en plekken om te bewegen, te spelen en te sporten.
- d. Belangrijke ontmoetingsplekken zoals openbare parken/groenvoorzieningen willen we behouden en beter onderhouden en inrichten zodat ze aantrekkelijk en uitnodigend zijn.
- e. We helpen ook om ontmoetingsplekken zoals buurtkamers en dorpshuizen te behouden. Deze dragen bij aan het samenleven in een dorp of wijk. Ook dat is belangrijk voor gezondheid.
- f. We sturen op wijken met een afwisselend aanbod aan woningen, waar verschillende doelgroepen een plek vinden om te wonen. Bij nieuwbouw van woongebieden en bij het verbeteren van wijken. Dit draagt bij aan een veilig en leefbaar woonklimaat.
- g. We ondersteunen zo goed mogelijk het aardbevingsbestendig maken van ons gebied en de afbouw van de gaswinning daarbinnen.

Wat stimuleren we of maken we mogelijk?

- a. We ondersteunen het behoud en de bereikbaarheid van voorzieningen zoals een huisarts of een winkel in een (nabijgelegen) dorp. Bijvoorbeeld door vestiging op daarvoor geschikte plekken mogelijk te maken. Of door combinaties van functies toe te staan.
- b. We stimuleren het maken van gezonde keuzes. We gaan bijvoorbeeld in overleg met bewoners en organisaties zoals onderwijs, sport en middenstand over rookvrije zones, uitnodigende en toegankelijke beweegmogelijkheden en (reclame voor) gezonde voeding.

² Zie voor de veiligheid en toegankelijkheid van openbare ruimte/verkeer speerpunt 8



Plek om te spelen en te ontmoeten

2. Speerpunt Behoud en versterking landschap en kernen

Landschap en kernen

Het karakter van ons landschap en onze kernen is een belangrijke basis. Veel inwoners zijn trots op hun omgeving. Op het weidse karakter van het buitengebied, de akkers de weilanden, de meren, kanalen en vaarten en de natuurgebieden. Op de mooie oude boerderijen, de kerk in het dorp en de oude industriële gebouwen.

Respect voor de karakteristiek van landschap en kernen is hard nodig. Het landschap is altijd in verandering. Dat is goed. Maar dan wel door in te spelen op de geschiedenis en het karakter van de plek. Op die manier is ieder plan een kans om onze omgeving te versterken!

Doelen:

- a. Behoud en versterking van het landschap.
- b. Behoud en versterking van wijken en dorpen.
- c. Behoud van cultuurhistorisch waardevolle bebouwing of inrichting.

Wat doen/willen wij?

- a. We gebruiken de landschappen, bodem en water als uitgangspunt voor de opgaven en kansen per gebied.
- b. We benutten veranderingen voor versterking van het landschap, bijvoorbeeld bij de uitbreiding van bedrijven en nieuwe woon- of werkgebieden.
- c. We benutten veranderingen in de openbare ruimte voor versterking van de ruimtelijke kwaliteit.
- d. We benutten de versterkingsopgave voor verbetering van de ruimtelijke kwaliteit van dorpen en wijken.
- e. Bij nieuwe ontwikkeling vragen we om in te spelen op de waarden van de waardenkaart (zie bijlage). Deze kaart laat de waarden zien die onze inwoners hebben ingebracht.
- f. We werken samen met bedrijven en bewoners aan de verbetering van de entrees van onze gemeente vanaf de A7 en aan de staat van bebouwing en openbare ruimte in de linten van kernen.

Wat stimuleren we of maken we mogelijk?

We zorgen dat waar noodzakelijk en passend verschillende functies van gebouwen mogelijk zijn. Dit om leegstand en verpaupering te voorkomen.

Waar vragen we aandacht voor?

We willen werk met werk maken. Om die reden vragen we bij onze netbeheerders om vroegtijdig af te stemmen over werkzaamheden in de ondergrond.



Belang van water en bomen, haven van Slochteren



Lanen en openheid in de Veenkoloniën

3. Speerpunt Voldoende en betaalbare woningen

Wonen

Er is een tekort aan woningen, in het bijzonder voor starters en senioren. In het Woningmarktonderzoek Midden-Groningen 2022 wordt verwacht dat er in de periode tot 2030 1250 extra woningen nodig zijn. Hoe groot de vraag na 2030 is, is nog onzeker. De vraag naar woningen geldt voor alle kernen in de gemeente. Wel verwachten de onderzoekers dat kernen in de directe nabijheid van de stad Groningen en kernen met een goed voorzieningenniveau in het bijzonder in trek zijn. Ook kernen met een gunstige ligging aan de A7 en/of treinverbinding doen het naar verwachting goed op de woningmarkt.

Doelen:

- a. Gevarieerd aanbod van woningen.
- b. Voldoende betaalbare (sociale) huur/koopwoningen voor de verschillende doelgroepen.
- c. Waarbij we streven naar 30% sociale woningbouw.

Wat doen/willen wij?

- a. We richten ons op het bouwen van woningen om tegemoet te komen aan de verwachte vraag per kern.
- b. We benutten eerst mogelijkheden om in te breiden. Zoals bijvoorbeeld op vrijkomende locaties van scholen en andere plekken met een verandering van functie.
- c. Bij kernen waar geen of onvoldoende mogelijkheden zijn om in te breiden, onderzoeken we de mogelijkheid van uitbreiding.
- d. We richten ons op een gevarieerd aanbod van woningen. We hebben in ieder geval aandacht voor woningen die geschikt zijn voor starters, jongeren en ouderen.
- e. We zorgen samen met zorg- en welzijnsorganisaties voor voldoende plekken waar kwetsbare mensen kunnen wonen. Dit is onderdeel van de woonzorgvisie.
- f. We versterken het beleid op het gebied van veilig en betaalbaar wonen en leefbaarheid. We onderzoeken in situaties waar een risico bestaat van speculatie of we kunnen vastleggen dat kopers van een woning voor een bepaalde periode zelf in de woning wonen en deze niet verhuren (opkoopbescherming). Andere voorbeelden zijn dat we duidelijke kaders gaan opstellen voor kamerverhuur en huisvesting van arbeidsmigranten. We vinden goede huisvesting en voldoende spreiding en menging van doelgroepen voor iedereen belangrijk.

Wat stimuleren we of maken we mogelijk?

- a. Het bouwen op inbreilocaties op fiets- of wandelafstand van de stations Martenshoek, HS en Zuidbroek maken we mogelijk. Deze locaties zijn duurzaam ontsloten en aantrekkelijk voor forenzen.
- b. Om voldoende woningen te realiseren en betaalbaar te houden bieden we op daarvoor geschikte plekken zoals de linten mogelijkheden om winkels of bedrijfspanden om te zetten naar woningen. We onderzoeken onder welke voorwaarden we ook mogelijkheid kunnen bieden om woningen te splitsen. We letten daarbij goed op dat het geen negatief effect heeft op de omgeving.

- c. We geven ruimte voor woningbouwinitiatieven die inspelen op de verschillende woonwensen van ouderen, zoals hofjes, of woningen met zorg aan huis, zorg voor elkaar of wonen in een verzorgingshuis. Dit mede met het oog op doorstroming.
- d. Voor balans in de opbouw van de bevolking en behoud van cultuurhistorisch erfgoed bieden we ruimte voor duurder woonmilieus op bijzondere locaties. Dit kan bijvoorbeeld industrieel erfgoed zijn wat gaat dienen als unieke woonplek voor meerdere huishoudens. Of een grote monumentale boerderij in het landelijke gebied waarin meerdere huishoudens een plek kunnen vinden.
- e. We maken woongebieden mogelijk met verschillende soorten woningen en doelgroepen.
- f. We werken aan vernieuwing van verouderde woningen in wijken en buurten (herstructurering). We pakken zowel de verbetering van de woonkwaliteit, achterstallig onderhoud, verbetering van ruimtelijke kwaliteit en verduurzaming aan.



Wonen in het lint

4. Speerpunt Ontwikkeling naar toekomstbestendige landbouw en buitengebied

Landbouw en buitengebied

Op landbouwgebied betekent onze gemeente veel. Die positie als agrarisch productiegebied willen we koesteren. De agrarische sector staat door landelijk en provinciaal beleid voor grote onzekerheden. De gemeente moet in de toekomst inspelen op mogelijk veranderend beleid van hogere overheden.

Door de grote onzekerheden van beleid van andere overheden kan de gemeente op dit moment niet vaststellen wat “toekomstbestendig” precies inhoudt. Wat toekomstbestendig is, hangt af van beleid van provincie, rijk en waterschap. En ook van de mogelijkheden die agrarische ondernemers in onze gemeente zien binnen het perspectief dat hen hopelijk snel geschetst wordt. Voor de gemeente is het belangrijk dat de agrarische sector toekomst heeft. En dat de sector in kan spelen op mogelijke veranderingen.

Voor ons buitengebied zien we verder dat we het belang van recreatie en vrije tijdseconomie, natuur en duurzame opwek van energie zien groeien. Dat willen we bij voorkeur in een vorm waarin functies worden gecombineerd.

Doel

- a. Toekomstbestendige landbouw en buitengebied.
- b. Toenemende betekenis van recreatie en vrijetijdseconomie.
- c. Behoud natuurgebieden, versterking verbindingen en vergroten biodiversiteit³.

Wat gaan we doen?

- a. We bieden flexibiliteit en maatwerk voor de gebruiksmogelijkheden van bedrijven in het buitengebied in combinatie met duidelijkheid daar waar iets echt niet kan. Altijd is daarbij aandacht voor het voorkomen van hinder en onnodige verkeersbewegingen.
- b. We gebruiken de landschappen, bodem en water als basis voor de opgaven en kansen per gebied. Voor verbindingen van water en natuur zien we vooral kansen in de zones Meerstad-Schildmeer en Meerstad-Zuidlaardermeer.
- c. We versterken de toeristische recreatieve netwerken van wegen, paden en vaarmogelijkheden.
- d. We gaan door met dorps- en wijkplannen met het oog op de leefbaarheid ook in het buitengebied.

Wat stimuleren we of maken we mogelijk?⁴

- a. We geven ruimte voor de ontwikkeling naar toekomstbestendige landbouw.
- b. We geven mogelijkheid voor verbreding:
 - van bedrijven door opwekking van duurzame energie, door zonnepanelen op het dak of kleinschalige windturbines;
 - van (agrarische) bedrijven naar wonen, zorg, recreatie of kleinschalige bedrijvigheid;

³ Zie voor versterking biodiversiteit ook speerpunt 7 in hoofdstuk 6

⁴ Zie voor voorwaarden het kader op de volgende pagina

- van agrarische bedrijven passend bij de ruimte die ondernemers zien in het perspectief dat hen door provincie, rijk en waterschap geboden wordt.
- c. We geven mogelijkheid voor functieverandering bij bedrijfsbeëindiging in het buitengebied:
 - behoud als woonboerderij;
 - omvorming naar woonboerderij met meerdere woningen, zorg, recreatie of in het buitengebied passend bedrijf.
- d. We geven mogelijkheden voor versterking van de (watergerichte) recreatieve voorzieningen en bedrijvigheid. Vanwege bodem, water en verstedelijking zien we in het bijzonder, maar niet uitsluitend kansen in de zone Meerstad-Schildmeer en Meerstad-Zuidlaardermeer.
- e. We vragen bij nieuwe ontwikkelingen mede aandacht voor versterking van de biodiversiteit.
- f. We ondersteunen innovatieve initiatieven die helpen bij de opgaven op het gebied van water, bodem en natuur.

Voorwaarden bij veranderingen van of bij bedrijven in het buitengebied

Bij veranderingen van of bij bedrijven zullen voorwaarden horen. Maat en schaal van nieuwe ontwikkelingen moeten passen bij de omgeving. Ook kijken we altijd goed of een ontwikkeling op voldoende afstand van woningen ligt. En of een ontwikkeling niet te veel verkeer aantrekt. Er moet een goede inpassing zijn in het landschap. En er zijn gesprekken nodig met de omgeving. In Hoofdstuk 8 bij het afwegen van plannen, zie je hoe dat in zijn werk gaat. In dit gedeelte van de omgevingsvisie lees je hoe je een plan dat niet past in het omgevingsplan op een goede manier voorbereidt.



Akkerbouw in de Veenkoloniën



Agrarisch bedrijf Muntendam

5. Speerpunt Ondernemen en bedrijvigheid in balans met omgeving en arbeidsmarkt

Ondernemen, bedrijvigheid en arbeidsmarkt

Midden-Groningen is en blijft een belangrijke gemeente voor werkgelegenheid. De ligging en ontsluiting van onze gemeente is gunstig. Er is meer belangstelling voor bedrijfskavels dan er mogelijkheden zijn op bestaande bedrijventerreinen. Daarom gaan we uit van uitbreiding. We letten daarbij op duurzaamheid, ruimtelijke kwaliteit en het voorkomen van overlast op het gebied van milieu.

Voor bestaande bedrijven zien we dat milieueffecten, duurzaamheid en ruimtelijke kwaliteit op verschillende plekken beter kunnen. Waar mogelijk willen we die situaties verbeteren.

Voor onze kernen zijn voorzieningen belangrijk. De ervaring leert dat het voor winkelgebieden belangrijk is om deze gebieden compact te houden. Daarnaast is het belangrijk om ruimte te geven voor het combineren van functies. Dat is vooral belangrijk op plekken waar weinig voorzieningen zijn. Of waar de voorzieningen onder druk staan.

Doelen:

- a. Een goed vestigingsklimaat voor ondernemen nu en in de toekomst.
- b. Ruimte voor bedrijfsvestiging op bedrijventerrein.
- c. Voorkomen van bedrijfshinder, aandacht voor de ruimtelijke kwaliteit, aandacht voor duurzaamheid.
- d. Werk in balans met arbeidsmarkt.
- e. Een toekomstbestendige detailhandelsstructuur.

Wat doen/willen wij?

- a. We verbeteren het beeld en de indeling op bestaande bedrijfsterreinen en verduurzamen bedrijfsterrein in samenwerking met bedrijven (optimaliseren, intensiveren, verduurzamen o.m. door uitwisseling van restwarmte en grondstoffen).
- b. We ontwikkelen nieuw bedrijfsterrein bij Zuidbroek⁵ en onderzoeken de mogelijkheid voor een bedrijfsterrein bij Hoogezand/Sappemeer.
- c. We wegen de wenselijkheid en locatie van grootschalige bedrijvigheid af samen met de buurgemeenten.
- d. We behouden de compacte omvang van winkelgebieden.
- e. We sturen op bedrijvigheid die geen overlast verzorgt.
- f. We streven naar energiezuinige bedrijvigheid en bedrijvigheid die er goed uitziet (qua schaal, vormgeving en inpassing in omgeving).

⁵ Voor dit terrein is de voorbereiding van een milieuonderzoek en bestemmingsplan ingezet

Wat stimuleren we of maken we mogelijk?

- a. We maken combinaties van wonen en werken mogelijk ter versterking van linten (Harkstede tot Siddeburen) met aandacht voor milieu (o.m. verkeer).
- b. We maken combinaties van functies mogelijk in de dorpen om voorzieningen op peil te kunnen houden.
- c. We stimuleren de ontwikkeling van waardevol en duurzaam toerisme (passend bij draagkracht natuur/landschap/bewoners) met het oog op sterke en volwaardige vrijetijdssector rond natuur, landschap en cultuur(historie). En we maken dit soort toerisme mogelijk.
- d. We stimuleren bedrijvigheid gericht op de lokale arbeidsmarkt met voldoende plekken om te leren/werken. En we maken dit soort bedrijvigheid mogelijk.

Waar vragen we aandacht voor?

Betere afstemming onderwijs en arbeidsmarkt.



Bedrijven aan het Winschoterdiep Zuidbroek

6. Speerpunt Minder energiegebruik, meer duurzame energie, minder aardgasgebruik

Energie en aardgas

Om klimaatverandering en uitputting van grondstoffen zoveel mogelijk te voorkomen willen we in ons land en in onze gemeente besparen op energiegebruik. Dit kan bijvoorbeeld door isolatie van gebouwen. Daarnaast werken we aan de opwek van duurzame energie. Midden-Groningen heeft op dit vlak al het nodige gedaan. Dat zien we aan de zonnevelden en de windturbines die er nu al zijn. En die in uitvoering zijn. Om die reden voorzien we op dit moment geen grootschalige nieuwe wind- of zonneparken. Wel is er onder voorwaarde ruimte voor kleinere initiatieven. We verbruiken nog steeds veel meer energie dan we duurzaam opwekken. Daarom blijven we ook alert op nieuwe technieken en oplossingen. Hierbij zoeken we de verbinding met bijvoorbeeld onderwijsinstellingen.

Als gemeente hebben we de effecten van aardgaswinning stevig gevoeld. En deze effecten voelen we nog steeds. We zijn en willen daarom ook bezig met het terugdringen van ons aardgasgebruik. Ook dat is een belangrijk doel.

Doelen:

- a. 55% vermindering CO₂-uitstoot in 2030.
- b. 20% minder aardgasgebruik in de woningen in Midden-Groningen.

Wat doen/willen wij?

- a. We ondersteunen elektrisch rijden en -fietsen.
- b. We werken samen met onze partners in de regio (waaronder de andere Groninger gemeenten en de provincie) aan een regionale strategie voor de opwek van duurzame energie (RES).
- c. We werken samen met onze inwoners, bewonersorganisaties en woningbouwverenigingen aan het verminderen van de warmtevraag van de woningen. Onze focus ligt hierbij op het aanbrengen van isolatie, het uitrollen van hybride warmtepompen en het aardgasvrij maken van woningen. Dit leidt tot een grotere elektriciteitsvraag. Daarvoor moeten elektriciteitsnetten verzaamd worden en dat heeft ruimtelijke impact in de bebouwde omgeving.
- d. We werken samen met de lokale energiecoöperaties en de GrEK (Groninger energiekoepel) aan het opwekken van duurzame energie.
- e. We leveren een bijdrage aan een toekomstbestendig duurzaam energiesysteem door ruimte te bieden voor nieuwe vormen van duurzame energie en systemen waarmee we energie kunnen opslaan.

Wat stimuleren wij of maken we mogelijk?

- a. We ondersteunen:
 - 1. het elektrisch rijden door richting te geven aan de ontwikkeling van een dekkend, toegankelijk, betaalbaar en veilig netwerk van laadinfrastructuur; en
 - 2. het (elektrisch) fietsen door onder andere de aanleg van aantrekkelijke doorfietsroutes.
- b. We stimuleren verduurzaming van woningen. Dit doen we met een energieloket aan en een aanbod van stimuleringsregelingen. Ook adviseren en begeleiden we onze inwoners op maat.

Dit doen wij vanaf het eerste moment van bewustwording tot de nazorg bij het nemen van maatregelen.

- c. We stimuleren, voor zover onze invloed reikt, het duurzaam gebruik van daken van bestaande bedrijven en van nieuwe of bestaande woningen.
- d. Kleinere zonneprojecten zijn mogelijk onder voorwaarde dat de lokale omgeving meeprofiteert. Ook besteden we aandacht aan de inpassing in de omgeving en wordt de lokale omgeving betrokken bij de ontwikkeling.
- e. We maken de opstelling van kleine windturbines mogelijk bij (landbouw) bedrijven in het buitengebied of op bedrijfsterreinen. Dit doen we voor zover een goede ruimtelijke inpassing mogelijk is.
- f. Bij duurzame energieprojecten streven we naar meervoudig ruimtegebruik.

Waar vragen wij aandacht voor?

- a. De energietransitie is een enorme opgave die alleen kans van slagen heeft als betrokken partijen zich samen inspannen om deze te realiseren.
- b. We spannen ons in om de netwerkcapaciteit optimaal te benutten. Samen met partners in de regio, in het bijzonder Enexis en onze buurgemeenten, stellen wij een provinciaal Meerjarenprogramma Infrastructuur Energie en Klimaat (pMIEK) op. Binnen de pMIEK wordt bepaald welke projecten (betreffende woningbouw, bedrijventerreinen, elektrificatie industrie, elektrificatie vervoer) voorrang krijgen om aangesloten te worden op dit elektriciteitsnet.



Kleine windturbine bij boerderij

7. Speerpunt Voorbereid op klimaatverandering

Voorbereid op klimaatveranderingen

Het klimaat verandert. Het wordt vaker warm en het gaat vaker en harder regenen. Overlast door regen, hitte en droogte ontstaat vooral in gebieden met veel gebouwen, verhard oppervlakte en weinig groen en oppervlaktewater. Belangrijk is daarom dat we kernen en bedrijfsterreinen waar nodig groener maken.

Groen zorgt dat het koel is en dat er schaduw is. Ook zorgt groen dat het water vastgehouden wordt. Om droogte tegen te gaan is het belangrijk om regenwater op te vangen. We willen water vasthouden op de plek waar het valt. Dit kan door het water op te slaan en niet af te voeren naar het riool. Sloten, vijvers of groen in de openbare ruimte helpen daarbij. Maar ook het groen en water op uw erven van inwoners, organisaties of ondernemers.

Groen en water zijn niet alleen belangrijk voor het klimaat maar ook voor de natuur. Vooral de afwisseling van veel soorten planten en dieren in het groen is wezenlijk. Dit noemen we biodiversiteit. Een voorbeeld; als er minder variatie is in planten, merken we dat aan de hoeveelheid en soorten insecten. En die zijn weer belangrijk voor de bevruchting van onze gewassen.

We combineren het vergroenen met het oog op klimaatverandering waar mogelijk met het doel om meer biodiversiteit te bereiken.

Doelen:

- a. Waterveiligheid.
- b. Voorkomen wateroverlast en watertekort in de vorm van droogte.
- c. Beperken hittestress.
- d. Verbeteren van biodiversiteit.

Wat gaan we doen?

- a. We vermijden nieuwe bebouwing in laag gelegen gebieden of bouwen zo dat gebouwen geen last krijgen van het water (bijvoorbeeld gebouwen zonder kruipruimte, op palen of varende gebouwen).
- b. We voorkomen wateroverlast en -tekort in de openbare ruimte door meer opvang en hergebruik van water, meer groen, beperken van verharding en waar dat uit het oogpunt van beheer mogelijk is gebruik van waterdoorlatende verharding.
- c. We beperken hittestress door behoud van (oude) bomen en aanplant van bomen in de openbare ruimte.
- d. Bij nieuwe woonwijken of bedrijventerreinen of opwaardering van wijken of bedrijventerreinen zorgen we dat er voldoende groen en water is. En dat we water zo lang mogelijk vasthouden.
- e. We verplichten om bij nieuwe bedrijfspanden daken te gebruiken voor duurzame doelen (als dak met zonnepanelen, met wateropvang en/of als vegetatiedak).

- f. Op basis van de klimaatstresstest pakken we knelpunten aan en bepalen we waar we het eerst aan de slag gaan. De klimaatstresstest herhalen we na verloop van tijd.
- g. We kijken waar we in de openbare ruimte en bermen door inrichting en beheer van groen meer biodiversiteit kunnen bereiken.

Wat stimuleren we of maken we mogelijk?

- a. We stimuleren inwoners en ondernemers om wateroverlast, watertekort en hittestress ook op hun erven te voorkomen. En om hun erven groener en biodiverser te maken. De gemeente is aangesloten bij de Stichting Steenbreek die zich hiervoor inzet.
- b. We stimuleren duurzaam gebruik van daken van bestaande bedrijven en organisaties en van nieuwe of bestaande woningen.
- c. We maken regels voor wateropvang en vertraagde afvoer van water op eigen terrein.



Steeds meer periodes met extreme weersomstandigheden; wateroverlast na lange perioden met regen

8. Speerpunt Goede fysieke en digitale bereikbaarheid en toegankelijkheid

Bereikbaarheid en toegankelijkheid

Om te kunnen werken, sporten, ontmoeten, boodschappen te doen of te recreëren is mobiliteit een voorwaarde. Daarom willen we een veilig en toegankelijk netwerk van wegen en paden waar iedereen gebruik van kan maken. Wandelen en fietsen willen we daarbij in het bijzonder stimuleren. Dit omdat het bijdraagt aan gezondheid en duurzaam is.

Om toegang te hebben tot bijvoorbeeld onderwijs en diensten is naast fysieke bereikbaarheid ook digitale bereikbaarheid van belang. Dat betekent een goede digitale ontsluiting van de gemeente.

Doelen:

- a. Een goede verkeersveiligheid en verkeersafwikkeling.
- b. Toegankelijkheid en bereikbaarheid op het gebied van verkeer.
- c. Goede digitale bereikbaarheid en digitale toegankelijkheid.

Wat doen wij?

- a. We pakken knelpunten en risicopunten in de verkeersveiligheid en verkeersafwikkeling aan. Qua verkeersafwikkeling gaat het onder meer om de ontsluiting van Hoogezand. Qua verkeersveiligheid richten we ons vooral op de grootste knelpunten zoals de route naar school.
- b. We werken mee aan het onderzoek naar verbetering van verkeersveiligheid en -afwikkeling op landbouwroutes.
- c. We verbeteren de verbindingen voor fietsers. We werken mee aan doorfietsroutes van Groningen naar Hoogezand en Harkstede. We zetten in op het oplossen van ontbrekende schakels in het fietsnetwerk.
- d. We zorgen samen met de provincie voor aantrekkelijke overstappunten voor vervoer met goede voorzieningen. Het gaat om Hubs en P+R locaties.
- e. We kijken bij alle inrichtingsplannen naar de toegankelijkheid en veiligheid voor iedereen.

Wat stimuleren we of maken we mogelijk?

- a. We ondersteunen initiatieven vanuit dorpen en wijken waardoor de bereikbaarheid verbetert.
- b. We maken goede afspraken met aanbieders die zich melden voor de aanleg van digitale netwerken opdat zo veel mogelijk huishoudens van deze netwerken gebruik kunnen maken.

Waar vragen wij aandacht voor?

- a. We maken ons hard voor de beschikbaarheid van enige vorm van OV voor alle kernen.
- b. We werken mee aan de verdere verbreding van de N33 en zien toe op het ondervangen en compenseren van eventuele nadelen voor aanliggende dorpen.
- c. We maken ons hard voor naleving van eerdere afspraken over digitale ontsluiting van het buitengebied. Het betreft afspraken tussen de Provincie en de uitvoerende partijen.



Buurtbus Hoogezand

7. Wat is onze visie op gebieden?

In de hoofdstukken 2 en 3 zijn de stip op de horizon 'brede welvaart', en de ambities die de Midden-Groningen heeft over de plek van de gemeente in het grotere geheel aan bod gekomen. In hoofdstuk 4 keken we naar de bestaande waarden van onze gemeente. Waarden die we willen koesteren. Hoofdstuk 5 besprak onze opgaven die voortkomen uit trends en ontwikkelingen die in onze gemeente spelen. En hoofdstuk 6 omvat tot slot de acht speerpunten waarin concrete doelen zijn omschreven gevolgd door de rol die de gemeente bij het bereiken van die doelen heeft. Het voorliggende hoofdstuk gaat over beleid voor gebieden binnen de gemeente. De gebieden die we onderscheiden zijn:

- de kernen;
- het veengebied;
- het zandgebied (Veenkoloniën);
- het overgangsgebied van zand naar veen inclusief de smalle strook kleigebied aan de noordzijde van de gemeente;
- het netwerk van wegen en paden.

De kernen

We streven naar leefbare kernen met ieder hun eigen identiteit. We bieden in alle kernen ruimte voor de bouw van woningen. In de kleinere kernen gaat het om maatwerk. Uit ons woningbehoefteonderzoek komt een brede vraag naar woningen verspreid over onze gemeente. In die behoefte willen we voorzien.

Waar mogelijk doen we dat door verandering van de functie van gebouwen of gebieden. We willen waar dat kan bedrijventerreinen veranderen naar een gemengd stedelijk gebied. Dit speelt in Hoogezand en Zuidbroek. Ook zijn er in de verschillende bebouwingslinten verspreid over onze gemeente plekken waar bedrijven of winkels stoppen en de functie kan veranderen naar (bijvoorbeeld) wonen. Waar we onvoldoende in een kern kunnen bouwen, bouwen we aan de rand. Dit doen we altijd in overleg met de kern, met respect voor de opbouw van de kern en met oog voor de samenhang van onze kernen met het landschap.

Leefbare kernen zijn ook kernen met ontmoetingsplekken, sport en spelmogelijkheden en voorzieningen. Op het voorzieningenniveau hebben we als gemeente maar een beperkte invloed. We kunnen mogelijkheden bieden voor functiemenging. Dit is vooral in de wat kleinere kernen belangrijk om voorzieningen ook daar in stand te kunnen houden. Waar sprake is van aaneengesloten winkelgebieden willen we deze compact houden. Dit om de aantrekkelijkheid van zo'n winkelgebied ook op termijn overeind te houden.

In Hoogezand, Sappemeer en Zuidbroek zijn situaties waar wonen en bedrijvigheid zo dicht op elkaar zit dat de leefbaarheid onder druk staat. Deze situaties willen we verbeteren.

Nieuw bedrijfsterrein willen we ontwikkelen aan de oostkant van Zuidbroek. Voor dit gebied is een bestemmingsplan in voorbereiding. In de omgeving van Hoogezand en Sappemeer zoeken we daarnaast een tweede plek om nieuw bedrijfsterrein te maken. Hierbij kijken we naar plekken die goed ontsloten zijn. Het bedrijfsterrein moet op voldoende afstand van woningen liggen en er moet een goede overgang zijn naar het landschap. We zorgen voor gebouwen die gezien mogen worden en/of voldoende omringd zijn met beplanting.

Het veengebied

De veengebieden van Midden-Groningen zijn aantrekkelijke en afwisselende gebieden waar meerdere beschermde natuurgebieden zijn en waar relatief veel water voorkomt in de vorm van meren. Het is er mooi en rustig. Er liggen in dit gebied geen grote kernen. Dorpen als Steendam, Kropswolde en Woudbloem bevinden zich aan de rand van het veengebied. In het gebied is veel landbouw.

Tegelijkertijd is dit ook het gebied waar de kans op wateroverlast en bodemdaling het meest aan de orde zijn. De gemeente moet hier inspelen op mogelijke beleidsontwikkelingen van andere overheden, zoals de waterschappen. Als agrarisch gebruik zie je hier meestal veehouderijen en grasland, maar ook akkerbouw.

Het gebied is kansrijk voor de verdere ontwikkeling van het landschap met natuur, landbouw, water, dagrecreatie en vrijetijdseconomie. In dit gebied kan een aaneengesloten groen/blauwe zone ontstaan met paden, vaarroutes en rustpunten die de stad Groningen en de nieuwe wijk Meerstad verbindt met enerzijds het Zuidlaardermeer en anderzijds het Schildmeer. Een gebied dat ook een prachtig uitloopegebied is voor alle kernen die op wandel- en fietsafstand liggen zoals Harkstede, Slochteren en Siddeburen.

Uitbreidingen met woningen zijn in dit gebied niet zonder meer mogelijk. Als er nieuwe woningen moeten komen dan kan dat alleen in aangepaste bouw. Voorbeelden zijn; bouwen zonder kruipruimte, bouwen op palen, of waterwoningen.

Het zandgebied Veenkoloniën

Het zandgebied van de Veenkoloniën is een krachtig landschap met weidse vergezichten, akkers en rechte ontginningswegen en waterlopen. Bebouwingslinten met laanbeplanting, forse boerderijen en enkele meer kleinschalige woningen zien we bij plaatsen als Trips- en Borgercompagnie. En een beschermd dorpsgezicht met centraal de vaart, karakteristieke bruggen en sluizen en kleinschalige woningen aan weerszijde van de vaart bij Kiel-Windeweer.

Dit is een gebied waar de akkerbouw floreert, maar ook waar droogte in periodes met hitte problemen geeft. Dit in de vorm van schaarste van water en stofstormen.

Vrijetijdseconomie en woningbouw passend bij de vrij kleine schaal van de woningen in dit gebied is een mogelijke ontwikkeling. Of ontwikkeling aan de randen van het stedelijk gebied van Hoogezand, met een goede geleidelijke overgang naar het open landschap.

Het overgangsgebied zand/veen inclusief de smalle strook kleigebied

Het overgrote deel van Midden-Groningen behoort tot het overgangsgebied tussen zand en veen. Lintbebouwing en cultuurhistorie naast openheid en lanen zijn hier de belangrijkste kenmerken. Van Harkstede via Kolham tot Siddeburen ligt het vrijwel aaneengesloten gebogen bebouwingslint met doorkijkjes naar de open omgeving. Bij elke dorp verdicht de bebouwing en zien we bijzondere bebouwing zoals één of meer winkels, een bedrijf of een kerk. Ook bij Noordbroek, Zuidbroek en Muntendam zien we die doorlopende lintbebouwing al is deze meer rechtlijnig van karakter. Er is een groot contrast tussen de zeer forse boerderijen met omringende erven en de soms juist zeer kleinschalige arbeidershuisjes.

In dit overgangsgebied van zand naar veen is afwisselend sprake van veeteelt en akkerbouw. Ten noorden van het veengebied zien we meer grasland, ten zuiden zijn grote gebieden met onder meer aardappelteelt.

In dit gebied liggen kansen om de dorpen in het lint Harkstede-Siddeburen meer te verbinden met de nabijgelegen blauwgroene zone. Dit zowel om vanuit de dorpen te wandelen en fietsen als om bezoekers van dit gebied vanuit de grote stad uit te nodigen om ook de lintdorpen te bezoeken. Er liggen hier cultuurhistorische parels zoals Fraeylemaborg en er zijn kansen voor op recreatie gerichte voorzieningen.

Vrijtijdseconomie en woningbouw passend bij de schaal van de kernen in dit gebied is een mogelijke ontwikkeling. Of ontwikkeling aan de randen van het stedelijk gebied van Hoogezand met een goede geleidelijke overgang naar het open landschap. Bij bebouwing in de linten is het belangrijk om doorzichten te behouden naar de veelal open omgeving.

Het netwerk van het spoor, de wegen en de paden

In het netwerk van het spoor, de wegen en de paden zijn enkele punten die we willen verbeteren.

Om de aantrekkelijkheid van het openbaar vervoer te vergroten maken we op belangrijke punten goede overstapplaatsen. Dit noemen we hubs. Het zijn de treinstations, het busstation bij Siddeburen en de P + R plek bij de entree van Hoogezand. We willen dat deze plekken er goed uitzien. Dat er goede voorzieningen zijn zoals stallingsplekken voor fietsers en laadplekken voor auto's en/of fietsers. In het bijzonder willen we aandacht besteden aan de gehele entree van Hoogezand gezien vanaf de A7. Dit is per slot een belangrijke "voordeur" van de gemeente.

Fietsen willen we stimuleren. Uit de participatie bleek wel hoe belangrijke onze inwoners de fietsverbindingen vinden en het draagt bij aan onze gezondheid. Er zijn plannen voor doorfietsroutes. Dit zijn plekken waar we snelle en comfortabele verbindingen willen maken voor fietsforensen van en naar de stad Groningen. Daarnaast zijn er wensen voor andere extra fietspaden of stroken. Het gaat om ontbrekende schakels in het netwerk van fietspaden en om plekken waar wel een weg ligt maar geen aparte fietsstrook of fietspad is gemaakt.

Voor verkeersveiligheid en goede doorstroming van verkeer is een verbetering nodig in het hart van het stedelijk gebied van Hoogezand. Bij de Kerkstraat ligt een zwaar belaste route met een spoorwegovergang. We zoeken oplossingen om de verkeersdruk hier op te lossen en de veiligheid te verbeteren. De mogelijke opwaardering van de spoorlijn moeten we daarbij betrekken. Ook bij Zuidbroek is er noodzaak om de ontsluiting te verbeteren.

De verbreding van de N33 heeft een lange tijd stilgelegen. Maar de haalbaarheid wordt nu weer onderzocht door Rijk en provincie. Het zuidelijke deel is inmiddels klaar. We werken mee aan de verdere verbreding van de N33 ten noorden van Zuidbroek. Daarbij zien we toe op het ondervangen en compenseren van eventuele nadelen voor aanliggende dorpen.

8. Hoe voeren we onze visie uit?

8.1 Wat zijn onze kernprincipes?

In onze gemeente werken we met vier belangrijke kernprincipes. Kernprincipes laten zien wat onze manier van werken is. Als we keuzes maken en als we plannen maken passen we de kernprincipes toe. De kernprincipes zijn in lijn met de Omgevingswet. Ook sluiten de kernprincipes aan op trends en ontwikkelingen zoals de grote druk op de ruimte.

Wat doen wij?

1. We geven het goede voorbeeld; wat we belangrijk vinden laten we zien in de praktijk.
2. We combineren zoveel mogelijk doelen, zodat de ruimte zo goed mogelijk wordt gebruikt.
3. We doen het samen; de gemeente met haar inwoners, ondernemers en maatschappelijke organisaties (zie ook paragraaf 8.2).
4. We werken vanuit ja, mits; een plan is een kans om onze gebieden mooier en sterker te maken; zowel sociaal als economisch. Bij een plan onderzoeken we vanuit een positieve grondhouding of we die kans ook waar kunnen maken. En of het plan uitvoerbaar is (zie ook paragraaf 8.3).

8.2 Hoe werken we samen met onze inwoners, organisaties en bedrijven?

In Midden-Groningen werken we samen met onze inwoners, bedrijven en organisaties. Alleen samen kunnen we de ambities en doelen uit de omgevingsvisie waarmaken en houden we onze kernen en ons buitengebied leefbaar.

Wat doen wij?

1. We bespreken onze plannen op tijd met onze inwoners, ondernemers en organisaties. Zo dat we ingebrachte ideeën en zorgen zo goed mogelijk kunnen gebruiken en mee kunnen nemen bij de uitwerking en bij de besluiten die worden genomen.
2. Bij plannen van buurgemeenten of initiatiefnemers vragen we deze om met iedereen die gevolgen van hun plan ondervindt in gesprek te gaan. En dit gesprek te betrekken bij de verdere uitwerking.
3. Als gemeente houden we natuurlijk ook onze controlerende taken. In veel gevallen kunnen we meedenken en maatwerk leveren vanuit de ja, mits benadering. In sommige gevallen moeten we juist om wille van de leefbaarheid ook grenzen stellen.

Onder punt 2 geven we aan dat we het gesprek met belanghebbenden over een plan altijd belangrijk vinden. Het hoort bij het vooronderzoek. Het komt voor dat iemand met een plan niet tot overeenstemming kan komen. Of dat een gesprek om of andere reden niet mogelijk is. Kijk in het kader voor tips om het gesprek aan te gaan. En ook om te zien wat er gebeurt als een gesprek tot niets leidt of niet mogelijk is.

Ik heb een plan of idee. Hoe voer ik het gesprek met belanghebbenden?

Praat in een vroeg stadium met je burens, de mensen in de straat of in jouw wijk. Kijk voor wie jouw plan gevolgen heeft. Vertel wat je wilt. Vraag wat zij ervan vinden en waarom. Ga na of je bij de uitwerking van je plan rekening kunt houden met hun wensen of belangen.

Voor wie heeft jouw plan gevolgen? Dat kan van alles zijn. Voorbeelden zijn:

- Verandering van uitzicht vanuit de woning;
- Schaduw;
- Meer geluid, trillingen of licht;
- Meer verkeer en geparkeerde auto's;
- Dat terreinen rond het plan minder goed bereikbaar zijn.

Hoe betrek ik de gemeente bij het gesprek?

We willen graag weten hoe het gesprek met belanghebbenden gaat. Neem vooraf contact op met ons. In sommige gevallen willen wij bij het gesprek aanwezig zijn. Dit willen wij graag om goed te kunnen luisteren wat de belanghebbenden van het plan vinden.

Bij de beoordeling van het plan kijken we of:

- belanghebbenden vroegtijdig zijn betrokken bij de ideeën en planvorming;
- belanghebbenden opmerkingen hebben over het plan;
- er goed naar belanghebbenden is geluisterd;
- de belanghebbenden redelijke vragen hebben gesteld;
- of er geprobeerd is om rekening te houden met de vragen en opmerkingen van de belanghebbenden
- er bij de belanghebbenden draagvlak is voor de plannen.

Hoe voer ik het gesprek?

Voer al vroeg het gesprek. Vertel wat je plan is. Geef de belanghebbenden de kans om een reactie te geven. Kijk of er mogelijkheden zijn om het plan aan te passen. Misschien kan je de gevolgen van het plan wegnemen. Of kan je samen een oplossing bedenken die het plan voor iedereen beter maakt. Maak als het nodig is een tweede afspraak. Hierin kan je het aangepaste plan opnieuw bespreken. Vertel de aanpassingen aan het plan ook aan mensen die niet op de bijeenkomst konden komen.

Wat als we het niet eens worden?

Het kan natuurlijk zo zijn dat je het niet eens wordt met de belanghebbenden. Of dat een gesprek om een of andere reden niet mogelijk is. Vraag in dat geval advies aan ons. Misschien zijn er wel ideeën waar je zelf nog niet aan hebt gedacht. Als aanpassing van het plan niet mogelijk is? Overleg dan met ons of het plan toch kans van slagen heeft. Dan maakt de gemeente een keuze.

8.3 Hoe wegen we plannen af die niet in het omgevingsplan passen?

Heb je een plan om iets in je omgeving te veranderen? Zoals een bouwplan of een plan om een bestaand perceel of gebied een andere functie te geven? Kijk dan eerst of er een vergunning nodig is. Plannen die veel voorkomen en geen grote veranderingen opleveren zijn vaak al mogelijk. Of omdat er geen vergunning voor nodig is. Of omdat ze in het omgevingsplan passen⁶.

Is voor een plan een vergunning nodig? En is binnen het omgevingsplan geen mogelijkheid om die vergunning te verlenen? Dan is de omgevingsvisie belangrijk. In de omgevingsvisie staat immers het beleid op hoofdlijnen. We wegen dit soort plannen⁷ af aan de hand van zes punten:

1. Meervoudig ruimtegebruik:

Speelt het plan in op meerdere maatschappelijke opgaven (wonen, bedrijvigheid/bedrijven, landbouw, natuur/bos, recreatie, waterberging/opvang, besparing van energie en opwekking van duurzame energie)?

2. Ruimtelijke kwaliteit:

Speelt het plan in op de waardenkaart (zie bijlage)? Sluit het aan op de cultuurhistorie en het karakter van landschap en de kernen (speerpunt 2)?

3. Inclusie:

Gaat het plan uit van een sociale en inclusieve samenleving (speerpunt 1/8)?

4. Duurzaamheid:

Sluit het plan aan op onze doelen vanuit energie, klimaat en biodiversiteit (speerpunten 6/7)?

5. Veilig en gezond:

Is het plan veilig en gezond (speerpunt 1/8)?

6. Doelen, wetten en regels:

Past het plan bij de doelen uit onze speerpunten en voldoet het plan aan wetten en regels van Rijk, provincie en waterschap?

Het afwegingskader in een omgevingsvisie is anders dan in een omgevingsplan. Het omgevingsplan is voor iedereen bindend. In dit plan staan juridische regels. Veelal zijn de mogelijkheden voor plannen zoals het uitbreiden van je woning of het bouwen van een bijgebouw in het omgevingsplan scherp begrensd. De omgevingsvisie is een visie in hoofdlijnen. Deze visie moet de mogelijkheid bieden voor maatwerk. Dat maatwerk is vaak nodig bij plannen die wat groter of anders zijn dan veel voorkomende kleinere aanvragen. Het kan bijvoorbeeld gaan om een bedrijf dat zijn functie verliest en verandert in een woonzorgcentrum. Of om een agrarisch bedrijf dat wil uitbreiden met een kaasmakerij.

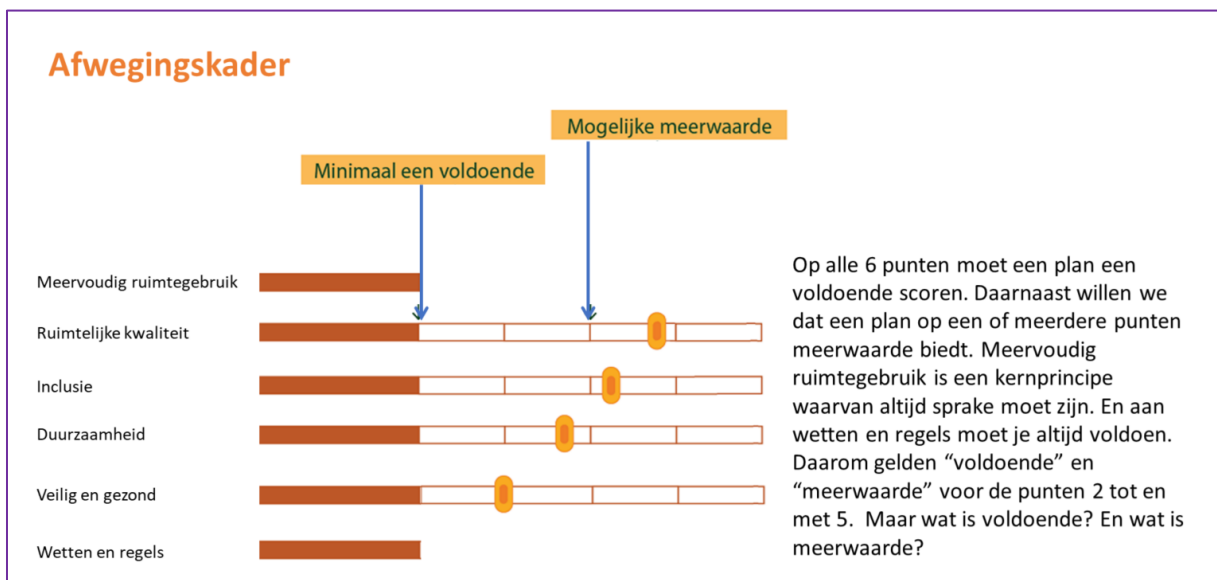
Bij de afweging van dat soort plannen aan de hand van de omgevingsvisie past dat je vooral kijkt naar de doelen en kernprincipes die belangrijk zijn. We hebben deze samengenomen in de zes punten die hiervoor zijn genoemd. We zien dat deze terugverwijzen naar het kernprincipe meervoudig ruimtegebruik en de verschillende speerpunten. Ook zien we dat we in het zesde punt verwijzen naar wetten en regels vanuit Rijk, provincie en waterschap.

⁶ Omdat het definitieve omgevingsplan er pas in 2023 is, gaan we onder paragraaf 8.4 in op kleine afwijkingen van het tijdelijke omgevingsplan tussen 1 januari 2024 en 1 januari 2030

⁷ Er is één uitzondering voor het afwegen van een initiatief; voor een zonneveld geldt het zonneveldenbeleid

Plannen moeten op alle zes genoemde punten een voldoende scoren. Daarnaast willen we dat een plan op één of meerdere punten meerwaarde biedt. Een initiatief dient niet alleen de initiatiefnemer, maar heeft altijd op een bepaalde manier ook een meerwaarde voor de samenleving.

Meervoudig ruimtegebruik is een kernprincipe waarvan altijd sprake moet zijn. En aan wetten en regels moet je altijd voldoen. Daarom gelden “voldoende” en “meerwaarde” voor de punten 2 tot en met 5. In de navolgende afbeelding *Afwegingskader* is dit weergegeven. We lichten toe wanneer sprake is van meervoudig ruimtegebruik. Ook geven we aan wat ‘voldoende’ en wat ‘meerwaarde’ is bij de verschillende punten waar op gescoord kan worden.



Figuur 4. Afwegingskader

Meervoudig ruimtegebruik

Wanneer is bij een plan voldoende ingestoken op meervoudig ruimtegebruik? Hoe groter de invloed van een plan op de omgeving hoe groter het belang van meervoudig ruimtegebruik. Als grond in het buitengebied een nieuwe functie en inrichting krijgt heeft dat vaak grote invloed op het landschap. Zeker als daarbij nieuwe gebouwen zijn betrokken of als het om een functie gaat die niet gericht is op het onderhoud van het buitengebied zelf. Ook binnen de bebouwde kom kunnen veranderingen meer of minder invloed hebben op de omgeving. Nieuwe functies die veel publiek of verkeer aantrekken hebben veel invloed op de omgeving. Dat geldt ook voor ontwikkelingen waarbij meerdere woningen komen of waarbij hoger wordt gebouwd dan in de omgeving gebruikelijk is.

Voorbeelden van meervoudig ruimtegebruik

Als bij een plan nieuwe gebouwen horen kan dat bijvoorbeeld zijn dat het dak mede gebruikt wordt voor energieopwekking of als vegetatiedak. Bij grotere gebouwen in een meer stedelijke omgeving kan dit ook medegebruik van het dak ook bestaan uit een speelplek, ontmoetingsplek of plek voor parkeren.

Hebben we het over een plan in het buitengebied dan kan landschappelijke inpassing bijvoorbeeld zo robuust worden ingevuld dat deze ook een duidelijke meerwaarde heeft voor de biodiversiteit. Dit kan bijvoorbeeld door geleidelijke overgangen te maken van bomen, naar struiken en kruiden. Of geleidelijke overgangen van land naar water. Wordt een natuurgebied van omvang aangelegd? Dan is de aanleg van een of meer wandelpaden een voorbeeld van meervoudig gebruik.

Heeft een dorp een plan voor een zonneveld voor opwekking van de eigen energie? Dan is het mooi als panelen worden gecombineerd met landbouw, of met een rijke rand van kruiden en wandelmogelijkheden. Of dat panelen zo ver van elkaar worden gezet dat bodem, water en natuur overall kansen krijgen. Het gaat voor een voldoende op meervoudig ruimtegebruik om net iets meer dan wettelijk al wordt voorgeschreven. Zoals de wettelijk verplichte watertoets die toeziet op voldoende waterberging op een perceel waarop een nieuwe ontwikkeling plaatsvindt.

Ruimtelijke kwaliteit

Op het punt ruimtelijke kwaliteit scoort een plan voldoende:

- Als het plan geen belangrijke cultuurhistorische waarden schaadt.
- Als de ontwikkeling zich voegt naar de kwaliteiten van de verschillende landschappen en qua schaal in het landschap past.
- Als de ontwikkeling past bij de opzet van een kern en de manier van bouwen en schaal niet storend afwijkt van de omringende bebouwing.
- Als het plan inspeelt op de waarden van de Waardenkaart (zie bijlage) die aan de orde zijn op of in de directe omgeving van het initiatief.

Op het punt ruimtelijke kwaliteit scoort een plan meerwaarde (op één of meerdere van de navolgende punten, of een inspanning die gelijkwaardig is ten opzichte van één van de navolgende punten):

- Als cultuurhistorie zichtbaar en merkbaar als bron van inspiratie is gebruikt.
- Als, behalve voldoende landschappelijke inpassing, extra maatregelen zijn genomen om het landschap te versterken.
- Als een plan de stedenbouwkundige structuur versterkt en/of nieuwe kwaliteit toevoegt op het gebied van de opzet van de kern of door het gebouw.

Inclusie

Op het punt inclusie scoort een plan voldoende:

- Als het plan geen negatieve invloed heeft op de bereikbaarheid en toegankelijkheid van publieke gebouwen, publieke ruimte of publieke vervoersdiensten.
- Als in de participatie over het plan geen mensen worden buitengesloten die wel gevolgen van het plan ondervinden.

Op het punt inclusie scoort een plan meerwaarde (op één of meerdere van de navolgende punten, of een inspanning die gelijkwaardig is ten opzichte van één van de navolgende punten):

- Als de bereikbaarheid, toegankelijkheid en oriëntatiemogelijkheden verbeteren en toekomstbestendig wordt gebouwd, bijvoorbeeld voor meerdere generaties of voor mensen met een beperking.
- Als in het plan extra aandacht is besteed aan ontmoeten en zorg voor elkaar.
- Als het plan gericht is op het vergroten van kansen op bijvoorbeeld huisvesting of werk voor kansarme doelgroepen.

Duurzaam

Op het punt duurzaam scoort een plan voldoende:

- Energie: als het plan voldoet aan algemeen wettelijke eisen en normen voor energie en CO₂.
- Klimaatadaptatie: als het plan, gebaseerd op inzet van de watertoets, voldoet aan de eisen die vanuit het waterbeheer worden gesteld.
- Natuur/biodiversiteit: als het plan aangeeft dat het de natuur zo min mogelijk belast en aangeeft welke maatregelen er zijn getroffen om mogelijke schade aan de natuur te compenseren of verzachten.

Op het punt duurzaam scoort een plan meerwaarde (op één of meerdere van de navolgende punten of een inspanning die gelijkwaardig is ten opzichte van één van de navolgende punten):

- Energie: als het plan ertoe leidt dat er meer energie wordt bespaard, duurzame energie wordt opgewekt, of aardgas in woningen wordt bespaard, boven geldende wet- en regelgeving of is opgenomen als doelen in Midden-Groningen beleid.
- Klimaatadaptatie: als in het plan, aanvullend op de eisen vanuit de waterbeheerder op basis van de watertoets, maatregelen zijn opgenomen om hittestress, droogte en wateroverlast te voorkomen of verminderen (zoals aanleggen van meer water, opvang van regenwater, aanplant van bomen, zorgen voor zonwering aan de buitenzijde van gebouwen).
- Natuur/biodiversiteit: als het plan een positieve bijdrage levert aan de biodiversiteit en/of aantoonbaar bijdraagt aan een positieve natuurontwikkeling (bijvoorbeeld door natuurinclusief bouwen, door aanleg van in het gebied passende beplantingen, door het bieden van variatie in natte/droge milieus en type en soort beplanting).
- Als het plan bijdraagt aan doelen gesteld in onze duurzaamheidsvisie anders dan de drie hierboven genoemde punten.

Veilig en gezond

Op het punt veilig en gezond scoort een plan voldoende:

- Als het plan voldoet aan algemeen geldende eisen en normen op het gebied van veiligheid en gezondheid.
- Op het punt veilig en gezond scoort een plan meerwaarde (op één of meerdere van de navolgende punten, of een inspanning die gelijkwaardig is ten opzichte van één van de navolgende punten):
 - Als er boven geldende wet en regelgeving extra maatregelen zijn genomen met het oog op veiligheid/gezondheid;
 - Als het plan uitnodigt tot gezond gedrag ontmoeten, bewegen, spelen en/of sporten.

8.4 Hoe gaan we om met kleine plannen die afwijken van het tijdelijke omgevingsplan (overgangperiode 2024-2030)

Ons streven is om in het omgevingsplan alle veel voorkomende veranderingen die niet veel invloed hebben op de omgeving op te vangen. Vanaf 1 januari 2024 hebben we een tijdelijk omgevingsplan. Daarin zal nog niet alles wat we willen regelen al geregeld zijn. Uiterlijk 1 januari 2030 is dit omgezet in ons definitieve omgevingsplan. Voor kleinere plannen en plannen met een beperkte invloed op de omgeving hoeft geen sprake te zijn van een duidelijke meerwaarde. Het is bij deze plannen genoeg

als op de punten ruimtelijke kwaliteit, veilig en gezond, inclusie, duurzaamheid en wetten en regels een voldoende wordt gehaald.

8.5 Hoe houden we rekening met het milieu?

Als het om milieu gaat heeft Nederland in de Europese Unie afspraken gemaakt die altijd en voor alle gemeenten gelden. Dit zijn afspraken over de manier waarop we zorgen voor ons milieu. De afspraken worden ook wel de vier milieubeginselen genoemd. Deze beginselen gelden dus ook voor deze omgevingsvisie.

De vier milieubeginselen zijn:

1. Het voorzorgsbeginsel. Dit betekent dat we activiteiten voorkomen waarvan we verwachten dat ze slecht zijn voor het milieu.
2. Het beginsel van preventief handelen. Dit betekent dat we vervuiling van het milieu zoveel mogelijk voorkomen. We nemen vooraf maatregelen om iets wat slecht is voor het milieu te voorkomen. Denk aan de inzet van de beste technieken zodat er geen luchtvervuiling ontstaat.
3. Het beginsel van bestrijding aan de bron. Dit betekent dat we als er een slechte invloed is op het milieu eerst kijken of er iets bij of in de directe omgeving van de activiteit zelf kan worden veranderd. Dit om de slechte invloed te voorkomen. Bijvoorbeeld door vuile lucht af te vangen of door geluiddempende maatregelen bij het bedrijf zelf toe te passen.
4. Het beginsel de vervuiler betaalt. Dit betekent dat degene die de activiteit uitvoert ook moet betalen voor het voorkomen of opruimen van de negatieve gevolgen. Dat zijn bijvoorbeeld maatregelen bij de ontvanger, of het opruimen van vervuiling.

De gemeente kiest ervoor om een omgevingsvisie op te stellen zonder plan-m.e.r.-procedure. De Omgevingsvisie Midden-Groningen is een omgevingsvisie 1.0. Een visie die globaal is; te globaal om een goede milieutoets op uit te voeren. Voor zover er na deze omgevingsvisie plannen in lijn met de visie worden uitgevoerd zal een zelfstandige onderbouwing worden gemaakt die ook ingaat op de locatiekeuze. In deze vervolgpcedures wordt vanzelfsprekend ook zorgvuldig naar alle milieuaspecten gekeken. In latere versies van de omgevingsvisie kan het zijn dat er wel aanleiding en basis is voor het opstellen van een planMER.

Het milieu is bij het afwegen van plannen in deze omgevingsvisie ook opgenomen vanwege het afwegingskader. In dit kader kijken we immers ook naar de wetten en regels van ons Rijk, onze provincie en het betrokken waterschap.

8.6 Wat betekent de omgevingsvisie voor het omgevingsplan en omgevingsprogramma's?

De voorliggende omgevingsvisie omvat:

- ambities (brede welvaart en ambities voor de plek in de bredere omgeving);
- doelen (zoals opgenomen bij de speerpunten);
- opgaven;
- gebiedsgericht beleid, en
- kernprincipes.

Deze vormen de achtergrond voor het op te stellen omgevingsplan. Bij het speerpunt 7 'Voorbereid op klimaatverandering' staan twee specifieke aanwijzingen voor de inrichting van het toekomstige omgevingsplan waar we inhoud aan willen geven:

- We verplichten om bij nieuwe bedrijfspanden daken te gebruiken voor duurzame doelen (als dak met zonnepanelen, met wateropvang en/of als vegetatiedak).
- We maken regels voor wateropvang en vertraagde afvoer van water op eigen terrein.

Onder de Omgevingswet heeft de gemeente de mogelijkheid om regels voor een aantal onderwerpen strakker of juist minder strak in te stellen. Dit kan voor de gemeente als geheel of voor specifieke gebieden. Onderwerpen waarvoor dit geldt zijn bijvoorbeeld de normen voor geluid, trilling en geur. Bij het opstellen van de omgevingsvisie 1.0 zijn geen aanleidingen gevonden om van deze mogelijkheid gebruik te maken, uitgezonderd de hiervoor aangegeven concrete voorstellen. Voor toekomstige versies van de omgevingsvisie blijft het mogelijk om wel gebruik te maken van deze mogelijkheid.

De omgevingsvisie is een visie op hoofdlijnen. De Omgevingswet heeft voor de meer op uitvoering gerichte uitwerking van de omgevingsvisie het instrument omgevingsprogramma opgenomen. Het omgevingsprogramma gaat dieper in op een onderwerp en laat vooral zien hoe bepaalde doelen concreet worden waargemaakt. Als in een gemeente bepaalde wettelijke normen overschreden worden dan kan het opstellen van zo'n programma verplicht zijn. Dit geldt bijvoorbeeld als er sprake is van een zo slechte luchtkwaliteit dat landelijke geldende normen worden overschreden. Verwacht wordt dat in Midden-Groningen geen sprake is van een verplicht programma.

De gemeente kan daarnaast vrijwillige omgevingsprogramma's opzetten. Zo'n programma maakt doelen concreet, zet daar acties bij en zet deze acties ook op tijd. Het uitvoeren van een programma ligt bij het gemeentebestuur. Daarbij houdt een gemeente in de gaten wat de resultaten zijn. Dit kan bijvoorbeeld in de gebruikelijke jaarlijkse ronde van planning en controle door de gemeenteraad. Vooralsnog heeft de gemeente geen plannen om omgevingsprogramma's te maken.

8.7 Hoe vaak en wanneer passen we de omgevingsvisie aan?

Met de voorliggende omgevingsvisie is een eerste stap genomen in het beleid op hoofdlijnen onder de Omgevingswet. Het is de omgevingsvisie 1.0. Met vaststelling van deze omgevingsvisie zijn ambities, waarden, opgaven, speerpunten en kansen gemarkeerd. Ook is aangegeven hoe de waarden, opgaven, speerpunten en kernprincipes doorwerken in de afweging van initiatieven.

Een aantal bestaande beleidsnota's zijn kortgeleden opgesteld. Zij zijn ook interactief tot stand gekomen. In deze nota's is tevens aandacht besteed aan de relatie met andere beleidsvelden. Ze zijn daardoor onderdeel van deze omgevingsvisie. Het betreft:

- Visie vrijetijdseconomie, vastgesteld december 2022
- De koers uit de Woonvisie, vastgesteld februari 2019
- De Woondeal NOVEX-Regio Groningen-Assen (RGA), ondertekend februari 2023
- Duurzaamheidsvisie, vastgesteld juli 2019
- Visie laadinfra Midden-Groningen, vastgesteld februari 2022
- Transitievisie warmte, vastgesteld november 2021
- Ruimtelijk economisch perspectief, vastgesteld oktober 2022
- Detailhandelvisie, vastgesteld december 2019

Mocht er strijdigheid blijken te zijn tussen de omgevingsvisie en de beleidsdocumenten, dan gaat de omgevingsvisie voor.

Er zit geen einddatum aan onze omgevingsvisie. Wij houden onze omgevingsvisie actueel en compleet. Dit gebeurt aan de hand van de monitoring op brede welvaart en aan de hand van de diverse speerpunten in deze omgevingsvisie. Bij de speerpunten is aangegeven wat de gemeente de komende tijd gaat doen. Iedere 4 jaar wordt voor alle speerpunten bekeken hoe ver de gemeente gekomen is en wat er is bereikt. Dit kan leiden tot aanpassing van de visie. Na een jaar of 10 kan het zijn dat een algehele vernieuwing van de omgevingsvisie nodig blijkt.

8.8 Hoe gaan wij om met kosten bij ontwikkelingen en financiële bijdragen

De gemeente is verplicht om kosten voor werkzaamheden of maatregelen waar initiatiefnemers voordeel van hebben bij die initiatiefnemers in rekening te brengen. Dit geldt onder de Wet ruimtelijke ordening maar ook onder de Omgevingswet die 1 januari 2024 in werking treedt.

Als de gemeente eigenaar is van grond waarop wordt gebouwd is dat makkelijk. De gemeente berekent de gemaakte kosten door in de verkoopprijs van de kavels. Als de gemeente geen eigenaar is van de grond kan zij vooraf een overeenkomst met de eigenaar sluiten. In deze overeenkomst staat welke kosten in rekening worden gebracht. Als het niet mogelijk is om vooraf afspraken te maken moet de gemeente op een andere manier kosten verhalen. Dit kan in het omgevingsplan (de vervanger van het bestemmingsplan) of in een omgevingsvergunning.

Financiële bijdrage aan ontwikkelingen van een gebied

Naast het hiervoor genoemde verplicht verhalen van kosten zijn er in de Omgevingswet ook mogelijkheden om een financiële bijdrage te vragen bij ontwikkelingen in een gebied dat niet het te ontwikkelen gebied zelf is (artikel 13.22 van de Omgevingswet). Het gaat hier om bijdragen aan bijvoorbeeld de aanleg van een park of een weg, waar toekomstige gebruikers van het te ontwikkelen gebied ook voordeel van hebben.

Het vragen van een financiële bijdrage kan via een vooraf af te sluiten contract. Onder de Wet ruimtelijke ordening werd dit een bijdrage aan ruimtelijke ontwikkelingen genoemd. Het vragen van een financiële bijdrage is mogelijk als er een functionele samenhang is tussen de activiteit en het doel waarvoor een financiële bijdrage wordt gevraagd. Bijkomende voorwaarde is dat de financiële bijdrage is geregeld in een omgevingsvisie of een programma onder de Omgevingswet.

De gemeente heeft de intentie om de bestaande regelingen voor het leveren van financiële bijdragen onder de Omgevingswet te continueren. In een volgende versie van deze omgevingsvisie zal dit geconcretiseerd worden voor het moment dat de Omgevingswet in werking treedt.

8.9 Waar is de omgevingsvisie in te zien?

Ons doel is om de omgevingsvisie voor 1 januari 2024 voor te leggen aan de gemeenteraad voor vaststelling. Een omgevingsvisie die voor 1 januari 2024 wordt vastgesteld, wordt nog vastgesteld onder de Wet ruimtelijke ordening. We publiceren de omgevingsvisie dan op www.ruimtelijkeplannen.nl.

Na 1 januari 2024 moet de omgevingsvisie op een nieuwe digitale manier bekend worden gemaakt. Het nieuwe digitale systeem heet het DSO. Voor omgevingsvisies die vastgesteld zijn voor 1 januari 2024 geldt dat deze naar alle waarschijnlijkheid uiterlijk op 1 januari 2025 in het DSO moeten staan. Als de gemeente de omgevingsvisie na 1 januari 2024 gedeeltelijk wil wijzigen dan moet dat ook in het DSO.

In het DSO is de inhoud van de algemene delen van de omgevingsvisie gekoppeld aan de gemeentegrens. Dit geldt bijvoorbeeld voor de hoofdstukken over wat een omgevingsvisie is, over de stip op de horizon en over de speerpunten. Uitgangspunten die gelden voor één specifiek gebied dat precies begrensd is, koppelen we aan dat gebied. Een voorbeeld waarbij dat kan is de Waardenkaart (zie bijlage). De kaart moet daarvoor zo worden gemaakt dat de ligging precies klopt met andere geografische kaarten. Als de omgevingsvisie in het DSO staat kan je op adres zoeken wat voor beleid in jouw omgeving belangrijk is. Vooral nog publiceert de gemeente de omgevingsvisie op www.ruimtelijkeplannen.nl.



Bijlage

Algemene waarden



Sociale cohesie

Stedelijk gebied: met name in gezamenlijke projecten

Dorpen: hebben dit als basiskenmerk



Groen karakter



Landelijk karakter

Ruimte



Doorzichten naar de ruimte



Zicht op kerktorens/dorpen

Legenda

Algemeen

— Gemeentegrens

— Hoofdwegen

- - - - Spoorweg

— Station

— Water

Gebiedsgerichte waarden

Waarden van de kernen

■ Stedelijk gebied met goede voorzieningen

■ Dorpen met basisvoorzieningen

■ Landelijke dorpen nauw verbonden met het landschap

🏠 Variatie in woningtypen

📍 Goede bereikbaarheid

Waarden van het platteland

Verschillende landschapstypen

■ Wegdorpenlandschap op zeelei

■ Wegdorpenlandschap op overgang zand/veen

■ Veenkoloniaal landschap

■ Wierdenlandschap

Natuur

■ NNN

■ N2000

🌊 Water in de vorm van meren

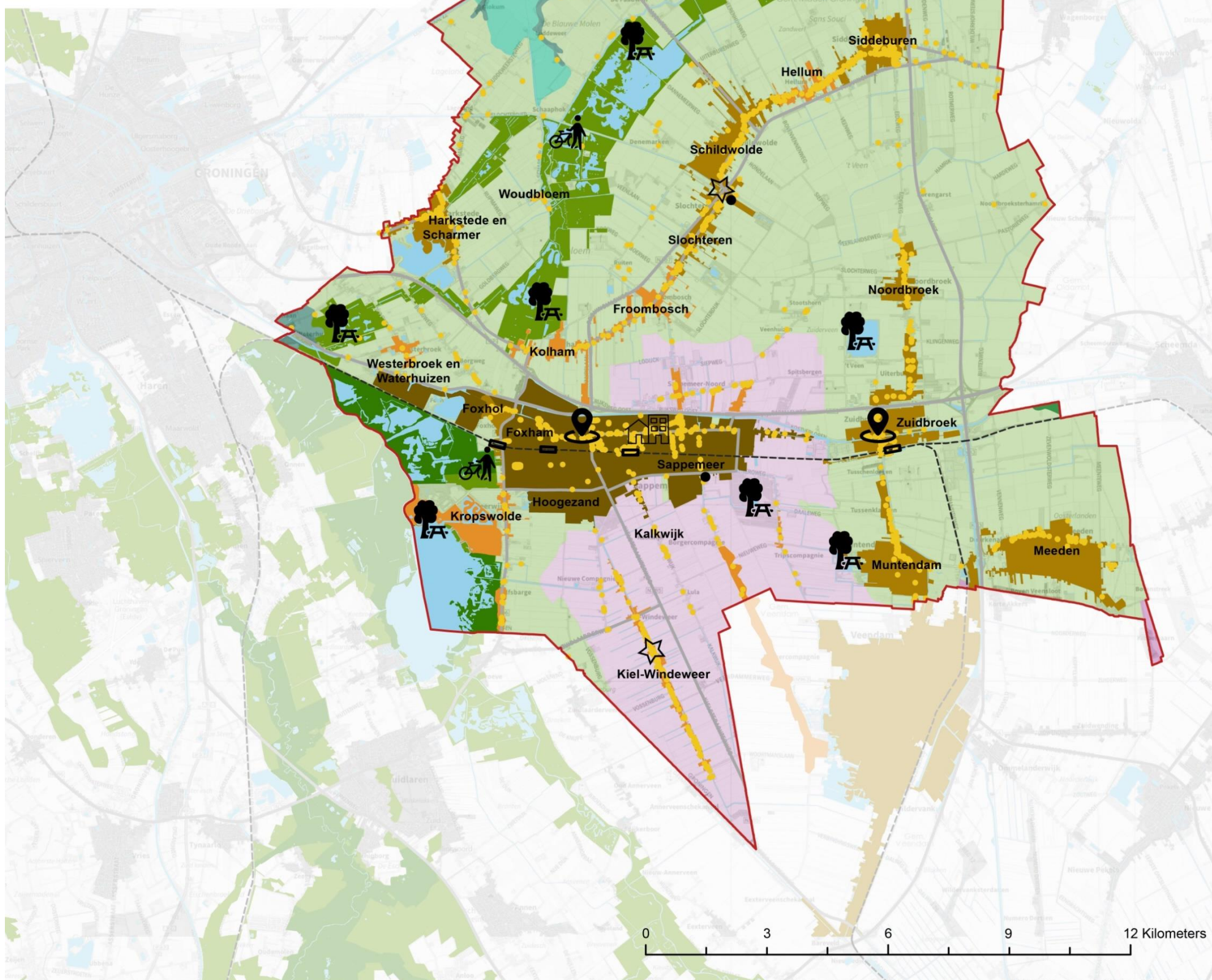
🚴 Wandel- en fietsroutes

🌳 Recreatie

Cultuurhistorisch erfgoed

● Karakteristiek pand (Linten, Kerken, Borgen en industrieel erfgoed)

★ Beschermd dorpsgezicht



Figuur 5. Bestaande waardenkaart